

NOVA SANTA CASA DE LONDRINA

mais moderna
e tecnológica





Irmandade da Santa Casa de Londrina
CNPJ: 78.614.971/0001-19
natureza jurídica: Associação privada sem fins lucrativos
rua Espírito Santo, 523, Centro - CEP 86010-510 Londrina/PR
(43) 3373.1500

unidades



Hospital Santa Casa de Londrina
CNPJ: 78.614.971/0001-19
rua Espírito Santo, 523
86010-510 Londrina/PR
(43) 3373.1500



Hospital Infantil Sagrada Família
CNPJ: 78.614.971/0003-80
av. Juscelino Kubitschek, 2.615
86020-540 Londrina/PR
(43) 3373.1900



Hospital Mater Dei
CNPJ: 78.614.971/0002-08
rua Senador Souza Naves, 1.681
86015-430 Londrina/PR
(43) 3373.1300



Centro de Educação Profissional Mater Ter Admirabilis
CNPJ: 78.614.971/0005-42
rua Ulrico Zuinglio, 1.110
86055-620 Londrina/PR
(43) 3374.4900



Instituto de Ensino, Pesquisa e Inovação
CNPJ: 78.614.971/0006-23
rua Senador Souza Naves, 441
86010-160 Londrina/PR
(43) 3374.2540

expediente

ISCAL EM AÇÃO é uma publicação anual das atividades da Irmandade da Santa Casa de Londrina.

Provedora
Maria Josefa Santos Yabe

Superintendente
Fahd Haddad

Redação e edição
Edmara Michetti
MTB 2719

Colaboração e revisão
Silvana Borsari

Fotografia
Roberto Custódio e arquivo ISCAL

Produção gráfica
Heloisa Correa

Produção
Assessoria de Comunicação Iscal
comunica@iscal.com.br
(43) 3374.2510
(43) 9 9108.5779

  @iscal.londrina

www.iscal.com.br



ISCAL EM AÇÃO

- 04 Palavra da Provedora
- 05 Indicadores 2022
- 10 Hospital Infantil recebe R\$ 1,35 mi em equipamentos
- 11 Santa Casa inicia reforma no Centro de Emergência
- 12 Nova Santa Casa de Londrina: novo Pronto Atendimento, novo Centro Cirúrgico. Uma infraestrutura mais moderna e tecnológica em ambientes totalmente remodelados para a segurança e bem-estar do paciente
- 16
- 20
- 22 100 cirurgias robóticas em cinco meses
- 24 Ministro da Saúde na Santa Casa
- 26 Ações do Grupo de Apoio Pró-Vida rendem R\$ 30 mil
- 27 Nota "A" em Cirurgia Cardíaca
- 28 Mulheres são maioria nas Residências Médica e Multiprofissional
- 31 ISCAL é a 5ª maior empregadora de Londrina
- 34 Balanço contábil



É chegada a hora: "Quero dar Graças a Deus, de todo o coração, e falar de suas maravilhas". (Salmo 9, 1).

Após um longo tempo de lutas, começamos a entrega parcial das obras do novo bloco hospitalar – a NOVA SANTA CASA - com Pronto Atendimento, Centro Cirúrgico, duas Unidades de Internação, Espaço de Convivência e Recepção.


O Pronto Atendimento está de encher os olhos: conforto para o enfermo com rápido atendimento e o calor humano dispensado pela Enfermagem, além de uma equipe médica sem igual. Exatamente o que se espera ao chegar em um hospital. O Centro Cirúrgico moderno, com todas as salas equipadas com duas estativas para a melhor organização interna e fluxo laminar estabelecendo uma barreira de esterilização do campo cirúrgico.

Essas modernidades trazem um grande diferencial em segurança que nos permitiu ousar e instalar um robô que já realizou mais de 100 cirurgias em cinco meses, operado por profissionais de altíssima competência. A aquisição do robô Da Vinci pela Santa Casa foi um ganho imenso para a população do Paraná e de outras regiões do Brasil. E a parte de hotelaria nas Unidades de Internação? Fantástica! O Espaço de Convivência ficou estupendo! E a Recepção? Excelente!

Para dar suporte a serviços de tal qualidade, foi instalado um Centro de Materiais e Esterilização totalmente novo e moderno, recebendo, esterilizando e distribuindo os materiais para nossos três hospitais, oferecendo segurança ímpar a profissionais e pacientes. Como se isso parecesse suficiente, com recursos do Governo do Estado do Paraná, a NOVA SANTA CASA está finalizando obras de reformas da parte antiga do Hospital – Centro de Emergência e Trauma e Unidades de retaguarda, além de adequação às normas atuais do Corpo de Bombeiros.

E para colocar a cereja no bolo, a reforma do Centro Cirúrgico da parte antiga do Hospital está praticamente pronta. Executada com recursos repassados pelo título de capitalização Vale Sorte, através de parceria com Renato Ambrósio. Através de cada pessoa que participa dos sorteios, ele tem olhado com carinho para a Santa Casa, trazendo recursos importantes para a melhoria da estrutura física, de equipamentos e, conseqüentemente, de atendimento a todos os pacientes. As duas partes do Centro Cirúrgico serão finalmente interligadas, com a mesma qualidade de infraestrutura e de serviços, dobrando a capacidade cirúrgica do Hospital.

Nossos olhos brilham ao ver a fachada da Santa Casa, completamente renovada também com recursos do Vale Sorte. Linda, unindo a arquitetura histórica a traços modernos para fazer-se reconhecer. A NOVA SANTA CASA é refúgio e consolo ao corpo e ao espírito. Uma Casa de Lutas, como diz Dr. Fahd Haddad. Eu diria, de lutas profundas.

 Que se abram as portas da NOVA SANTA CASA para os que dela necessitam. Tenham a tranquilidade e a confiança de estarem em boas mãos. Imensa gratidão a todos que nela trabalham! A Nova Santa Casa de Londrina entrega seu caminho a Deus: Deleite-se no Senhor, e ele atenderá aos desejos de teu coração. (Salmo 37, 4).

Maria Josefa Santos Yabe
provedora

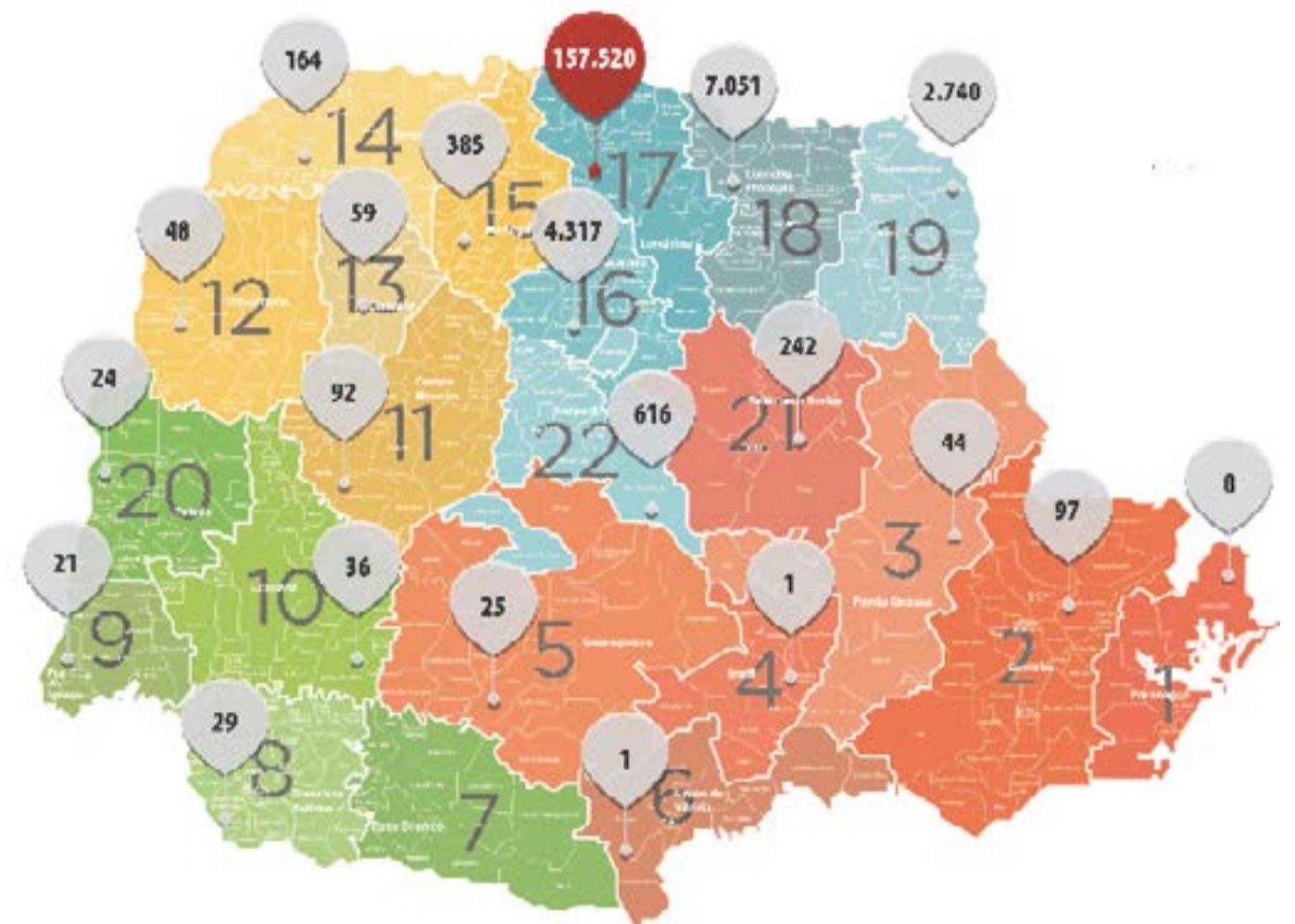
174.426 ATENDIMENTOS HOSPITALARES EM 2022



Os hospitais da ISCAL realizaram juntos 174.357 atendimentos de janeiro a dezembro de 2022. Desses, 173.520 foram prestados a pacientes de 259 municípios do estado do Paraná. Os outros 837 foram prestados a pacientes de outros estados, a maior parte deles de São Paulo e Mato Grosso do Sul.

Esses números consideram somente os atendimentos hospitalares. Ao somar os atendimentos ambulatoriais - consultas e retornos – o número sobe para 191.245.

A ISCAL é referência em especialidades de alta complexidade como urgência e emergência, cirurgia cardíaca, neurocirurgia, ortopedia e traumatologia, cirurgia bariátrica e transplantes de órgãos, entre outras. Agora também oferece cirurgia robótica, inicialmente para as especialidades de cirurgia do aparelho digestivo, oncologia, urologia e cirurgia torácica.



indicadores 2022

Santa Casa, H. Mater Dei, H. Infantil e Ambulatório SAS



538 leitos

434 de internação

104 de UTI

1.769 funcionários



urgência e emergência

101.345

SUS
46.939

outros convênios
25.528

SAS
27.560

particular
1.318

atendimentos totais

191.245

SUS
54.246

outros convênios
29.694

SAS
105.412

particular
1.893



cirurgias

11.235

SUS
4.438

outros convênios
4.217

SAS
1.816

particular
764

internações

14.260

SUS
7.292

outros convênios
4.166

SAS
2.227

particular
575



exames de imagem

86.634

SUS
58.667

outros convênios
11.700

SAS
15.641

particular
556

exames laboratoriais

517.169

SUS
381.711

outros convênios
65.133

SAS
67.708

particular
2.617

De acordo com o artigo 20 da Portaria nº 834 de 26/04/2016, para fins de comprovação anual da prestação de serviços ao SUS são considerados os dados e informações a seguir:

pacientes/dia SUS (1)*	75,13%
pacientes/dia não-SUS	24,87%
total de pacientes/dia	100%
valores adicionais segundo a portaria (2)*	
atendimentos ambulatoriais (10%)	
atenção obstétrica neonatal (1,5%)	13%
atenção às urgências e emergências (1,5%)	
*total de atendimentos SUS (1+2)	88,13%

69.752

PACIENTES/DIA



indicadores 2022

Santa Casa de Londrina



408 leitos

334 de internação

74 de UTI

1.305 funcionários

104 destes funcionários atendem toda ISCAL



urgência e emergência

61.232

SUS
41.638

outros convênios
5.818

SAS
13.596

particular
180

atendimentos totais

69.090

SUS
47.669

outros convênios
6.364

SAS
14.783

particular
274



cirurgias

5.002

SUS
3.558

outros convênios
590

SAS
771

particular
83

internações

7.858

SUS
6.031

outros convênios
546

SAS
1.187

particular
94



exames de imagem

66.969

SUS
51.867

outros convênios
4.179

SAS
10.760

particular
163

exames laboratoriais

410.379

SUS
349.041

outros convênios
22.467

SAS
37.955

particular
916

indicadores 2022

Hospital Infantil Sagrada Família



50 leitos

30 de internação
20 de UTI

219 funcionários

atendimentos totais
26.216

SUS	SAS
6.553	6.275
outros convênios	particular
12.707	681

internações
2.371

SUS	SAS
1.252	113
outros convênios	particular
946	60

exames laboratoriais
44.918

SUS	SAS
31.779	2.161
outros convênios	particular
10.724	254

urgência e emergência
23.845

SUS	SAS
5.301	6.162
outros convênios	particular
11.761	621

cirurgias
1.597

SUS	SAS
873	41
outros convênios	particular
631	52

exames de imagem
11.229

SUS	SAS
6.746	1.117
outros convênios	particular
3.205	161



80 leitos

70 de internação
10 de UTI

220 funcionários

atendimentos totais
20.314

SUS	SAS
24	8.729
outros convênios	particular
10.623	938

internações
4.031

SUS	SAS
9	927
outros convênios	particular
2.674	421

exames laboratoriais
61.872

SUS	SAS
891	27.592
outros convênios	particular
31.942	1.447

urgência e emergência
16.268

SUS	SAS
-	7.802
outros convênios	particular
7.949	517

cirurgias
4.636

SUS	SAS
-	1.004
outros convênios	particular
2.996	629

exames de imagem
8.436

SUS	SAS
54	3.764
outros convênios	particular
4.386	232



Sistema de Assistência à Saúde

42 funcionários

atendimentos totais
105.412

consultas ambulatoriais
75.625
atendimentos hospitalares
29.787

HOSPITAL INFANTIL RECEBE R\$ 1,35 MI EM EQUIPAMENTOS

Recursos para aquisição foram viabilizados por emenda da deputada federal Luisa Canziani

Dois novos aparelhos de Raios-X foram inaugurados em julho de 2022 no Hospital Infantil. Os equipamentos, um fixo e um móvel, são digitais e foram adquiridos com verba do Ministério da Saúde, viabilizada pela deputada federal Luisa Canziani.

Além dos dois Raios-X, a verba de R\$ 1.350.000,00 foi suficiente para adquirir também outros 24 equipamentos: cardioversores, ultrassom, laringoscópios,ambu, mesa cirúrgica, foco cirúrgico de teto, aparelho de anestesia, perfuradora óssea, bisturi elétrico e bipap.

Os equipamentos, de acordo com o superintendente Fahd Haddad, impactam no Hospital como um todo. “Essas tecnologias possibilitam mais agilidade e segurança nos atendimentos de pronto-socorro e UTI, além de aumentar a capacidade cirúrgica, atendendo às crianças de Londrina e do Paraná”, ressalta Haddad.

A deputada Luisa Canziani lembrou que o Hospital Infantil é referência para todo o Estado, atendendo milhares de crianças todo ano. “Dessa forma, reafirmo meu compromisso com a primeira infância, fase fundamental para o desenvolvimento humano. E com a aquisição de mais equipamentos a equipe do hospital continuará a prestar um atendimento de excelência, que já é reconhecido por todos, além de continuar atendendo nossas crianças com todo cuidado e carinho”, salienta.

INDICADORES

Em 2022 o Hospital Infantil realizou 1.597 cirurgias. As três maiores demandas cirúrgicas no Hospital são da cirurgia pediátrica, com 914 procedimentos em 2022; seguida da Ortopedia e Traumatologia, 246 cirurgias; e Cardiologia, com 157 procedimentos cirúrgicos no período. O Hospital é referência nacional para cirurgias cardíacas e referência estadual para as demais especialidades.



Luisa Canziani e autoridades na entrega do Raio-X no Hospital Infantil

R\$ 4,6 MI EM VERBAS FEDERAIS

A Santa Casa de Londrina recebeu R\$ 4.614.000,00 de incremento temporário de alta e média complexidade por intermédio de parlamentares federais.

Desse total, R\$ 4.000.000,00 vieram do deputado federal Filipe Barros. O senador Oriovisto Guimarães repassou outros R\$ 400.000,00 e o também senador Álvaro Dias foi responsável pelo repasse de R\$ 214.000,00.

Como toda verba de incremento, os repasses têm destino certo: medicamentos, materiais descartáveis e outros que não constam na lista de itens financiáveis pelo Ministério da Saúde.

Os recursos foram repassados fundo a fundo – direto do Governo Federal para o fundo municipal de Saúde de Londrina e, então, para a ISCAL com uso na Santa Casa de Londrina e Hospital Infantil.



SANTA CASA INICIA REFORMA DO CENTRO DE EMERGÊNCIA

A modernização das estruturas do CET (Centro de Emergência e Trauma), vai permitir a redução da superlotação do setor. A reforma será feita com apoio do Governo do Estado

As obras de modernização do CET (Centro de Emergência e Trauma) e áreas de retaguarda começaram em fevereiro de 2023. A reforma abrange também duas unidades de internação e conta com o apoio de **R\$ 3.381.047,78** do convênio 006/2022 do Governo do Paraná. O prazo para conclusão é de 300 dias, de acordo com a JAP Engenharia, vencedora da licitação.

As áreas físicas em reforma somam 2.102,48 m². Parte dos recursos está destinada a adequações às normas vigentes de prevenção de incêndio do Corpo de Bombeiros em uma área de 7.614,53 m² da parte mais antiga da Santa Casa.

Entre as conformidades em andamento está a adequação da rede de hidrantes, alterações em portas corta-fogo e no sistema de detecção e alarme de incêndio.

A reforma acontece sem interromper o atendimento às emergências. Durante as obras, o serviço funciona na rua Souza Naves, na entrada ao lado do local em reformas.

De acordo com o superintendente Fahd Haddad, a reestruturação física do CET é “necessária e urgente” para acomodar a demanda do município. “Com espaços readequados, vamos melhorar os fluxos internos para oferecer mais qualidade e bem-estar aos pacientes que chegam na emergência, seja SUS ou convênios, reduzindo a superlotação de anos no setor”, afirma.

VERBA PARA EQUIPAMENTOS

O Governo do Estado do Paraná repassou outros **R\$ 2.997.831,43** pelo convênio 188/2022 para compra de equipamentos.

Com os recursos foram adquiridos monitores cardíacos e desfibriladores para equipar uma das UTIs (Unidade de Terapia Intensiva) do Hospital. No total, os dois repasses do Estado para a Santa Casa em 2022 somam **R\$ 6.378.879,21**.

NOVO PRONTO ATENDIMENTO: MAIS AGILIDADE E BEM-ESTAR



1.600 m² de área em um só serviço. 10 consultórios médicos. 13 leitos de observação geral, além de observações exclusivas para casos de doenças infectocontagiosas. Triagens separadas para casos gerais e respiratórios. Salas de emergência, isolamento e pequenos procedimentos. Salas de espera internas para melhor organização do fluxo de atendimento. Área de diagnóstico exclusiva e completa.

Esse é o novo Pronto Atendimento da Santa Casa de Londrina. O serviço começou a atender no final de janeiro de 2023.

Com uma infraestrutura nova, moderna e mais ampla que a anterior, os pacientes do serviço contam com um fluxo de atendimento que possibilita mais agilidade e, portanto, mais segurança na assistência. O serviço trabalha com equipe de médicos especialistas e equipe multiprofissional qualificada e pronta para cuidar do paciente.

RETAGUARDA DE SERVIÇOS

O Pronto Atendimento conta com toda retaguarda de novos e mais quartos para internação; novo Centro Cirúrgico, aberto em novembro de 2022; nova recepção e outras estruturas administrativas e de apoio.

E ainda neste ano, serão inauguradas as novas UTIs (Unidades de Terapia Intensiva) e o novo CET (Centro de Emergência e Trauma) para os casos mais graves.



Sala de emergência com dois boxes de atendimento

“ A infraestrutura toda foi pensada para agilizar o atendimento. Quem está com a saúde em risco ou com dor precisa ser atendido rapidamente e de forma efetiva. É isso que oferecemos com o novo Pronto Atendimento. ”

Fahd Haddad, superintendente

O endereço do Pronto Atendimento também é novo: **rua Espírito Santo, 523** (acesso pelo estacionamento).



Posto de Enfermagem e parte da estrutura interna do Pronto Atendimento



A bênção do padre Glauber marcou a abertura do NOVO PRONTO ATENDIMENTO com a participação de lideranças da ISCAL e convidados. O superintendente Fahd Haddad e a provedora Maria Josefa Yabe acompanharam a visita de autoridades e médicos às novas instalações. O serviço conta com amplos espaços desde a recepção, além de médicos especializados e uma equipe multiprofissional pronta para atender.





Espaço de Convivência faz a integração entre os blocos do Hospital

NOVA SANTA CASA DE LONDRINA

A modernização abrange praticamente todo Hospital

Com a conclusão das obras em andamento, toda área de urgência e emergência, incluindo serviço de diagnóstico, estará interligada no Hospital, facilitando os fluxos e processos de trabalhos, agilizando ainda mais a assistência ao paciente.

Ao final das obras do CET (Centro de Emergência e Trauma) e unidades de retaguarda, com recursos do Estado, Londrina terá uma Nova Santa Casa praticamente 100% remodelada e modernizada para mais segurança e conforto às equipes e pacientes.

Investindo em tecnologias de ponta em diagnóstico e procedimentos, como o Robô da Vinci X, e na seleção e treinamento da equipe multiprofissional, a Santa Casa chega ao equilíbrio no tripé estrutura física, tecnologia e capital humano, para uma assistência com qualidade técnica e acolhimento.

“O objetivo final é oferecer melhores condições de trabalho para toda equipe, refletindo diretamente na qualidade de atendimento e bem-estar dos pacientes.”

Fahd Haddad, superintendente



As novas unidades de internação oferecem espaços mais amplos



Na recepção central uma mostra da infraestrutura da nova Santa Casa. A mescla de diferentes materiais e elementos arquitetônicos se traduz em modernidade e bem-estar para quem chega. A comunicação visual completa os ambientes. Os profissionais preparados pela equipe de Recursos Humanos dá o toque final no atendimento.



UMA CAPELA À ALTURA DO NOVO HOSPITAL

A Capela da Santa Casa de Londrina também passou por reformas e sem perder todo seu charme arquitetônico original da época da inauguração em 1949. O piso de madeira foi revitalizado e as janelas ganharam vitrais coloridos. A iluminação foi substituída por uma mais atual com lâmpadas de led. Paredes e teto, com suas imponentes, vigas de madeira ganharam nova pintura.

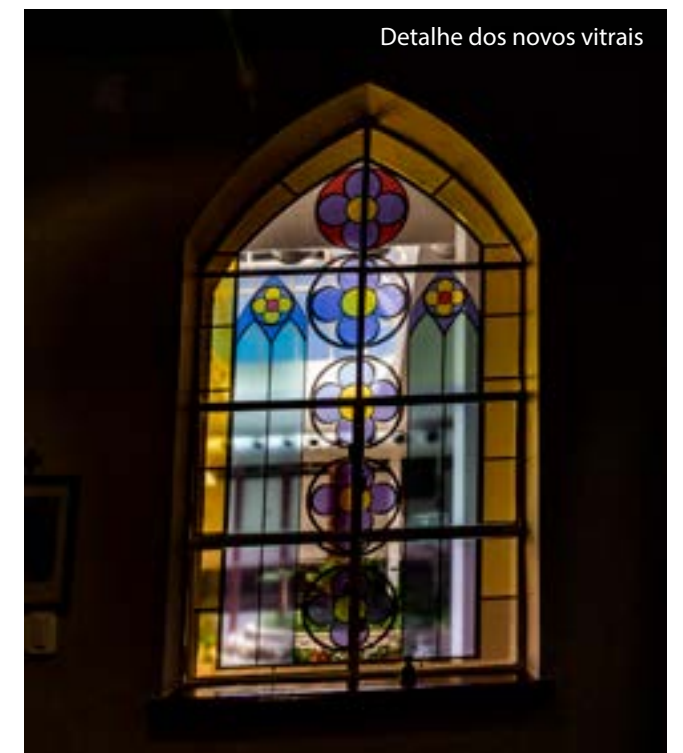
Depois de meses em reforma e do impedimento de celebrações religiosas em espaços fechados por conta da pandemia de Covid-19, o espaço foi reaberto no dia 18 de dezembro de 2022.

As atividades da Capela, assim como todo trabalho espiritual desenvolvido nas unidades da ISCAL, têm a dedicação e envolvimento direto das Irmãs de Schoenstatt que cuidam da Pastoral da Saúde.

HORÁRIOS DE FUNCIONAMENTO comunidade interna e externa ao Hospital

- **Diariamente**
pacientes, familiares e equipe profissional
- 05 às 22h
- **Santa Missa**
público em geral
segunda a sexta-feira - 06h
sábados, domingos e feriados - 07h
- **Confissão**
público em geral
quintas-feiras - 09 às 11h

acesso:
recepção central, rua Espírito Santo, 523.



Detalhe dos novos vitrais

TECNOLOGIAS INOVAM O CENTRO CIRÚRGICO DA SANTA CASA

Entre elas está o fluxo laminar que protege o campo cirúrgico de contaminações. Serviço é o primeiro em Londrina a contar com esse recurso



Uma das novas salas cirúrgicas: destaque para a estativa

O novo Centro Cirúrgico da Santa Casa de Londrina inova em recursos para garantir mais segurança nos procedimentos.

Entre as tecnologias, destaca-se o sistema de fluxo laminar, sendo o primeiro Centro Cirúrgico de Londrina a contar com esse recurso. O sistema funciona como uma barreira de ar em cada sala cirúrgica, reduzindo possíveis contaminações do campo cirúrgico.

Outro item essencial para mobilidade e flexibilidade da equipe e equipamentos na sala cirúrgica é a estativa – uma coluna suspensa, presa ao teto.

A estrutura de apoio funciona para a passagem de gases usados em cirurgias e para ligação elétrica de equipamentos. Como é suspensa, a estativa deixa o chão livre de fios e cabos, além de facilitar o posicionamento dos equipamentos.

NOVA CENTRAL DE ESTERILIZAÇÃO

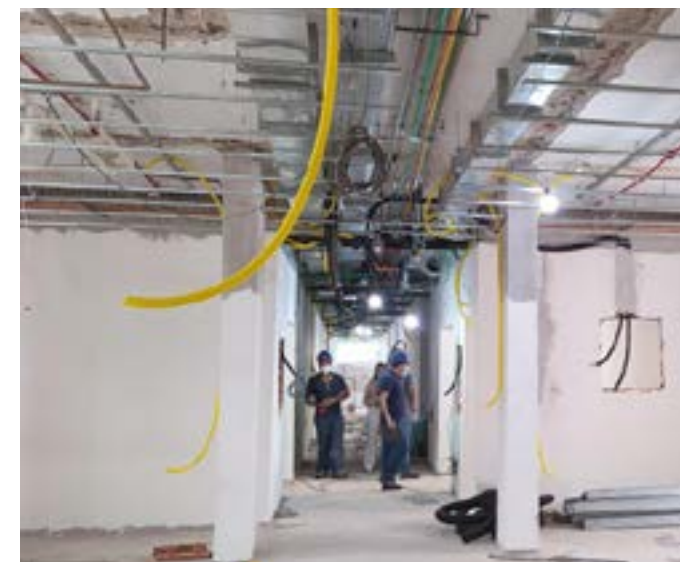
Como parte da infraestrutura do Centro Cirúrgico, um novo, mais amplo e moderno CME (Centro de Materiais e Esterilização) foi instalado. Com 240 m² de área, o novo CME é um dos maiores de Londrina.

O serviço conta com avançadas tecnologias, funcionando como uma verdadeira central de esterilização da ISCAL: recebe, higieniza, esteriliza e distribui os materiais cirúrgicos para os três hospitais da Instituição com fluxos distintos para cada processo.



VALE SORTE APOIA MODERNIZAÇÃO DA PARTE ANTIGA DO CENTRO CIRÚRGICO

Reformas vão renovar toda infraestrutura de uma área de 585 m², interligando os dois lados do Centro Cirúrgico



A infraestrutura do Centro Cirúrgico da parte antiga do Hospital está sendo revitalizada com recursos, principalmente, do título de capitalização Vale Sorte. São 585 m² de área em reformas a serem entregues até julho de 2023.

Um investimento de mais de R\$ 500 mil, graças ao aproveitamento de parte dos materiais. Com a entrega parcial do novo bloco hospitalar de 11 andares, o Centro Cirúrgico dobrará de tamanho, contará com 14 salas cirúrgicas – metade delas no novo bloco e a outra metade na parte antiga do Hospital.

Ao final da reforma, as duas partes do Centro Cirúrgico serão interligadas por uma passarela suspensa, permitindo mais agilidade e segurança no fluxo de atendimento.

VALE SORTE

R\$ 20 MILHÕES EM 3 ANOS

Desde 2020, quando iniciou o contrato de repasse do Vale Sorte, já são aproximadamente R\$ 20 milhões investidos pelo título de capitalização em melhorias da Santa Casa. Entre as realizações com o apoio do Vale Sorte estão o aparelhamento eletroeletrônico do novo bloco hospitalar e o mobiliário de apoio essencial em toda estrutura que tem 11 pavimentos.

O Vale Sorte também financiou a revitalização da fachada da Santa Casa. São 5.110 m² de fachada. A reforma preserva aspectos arquitetônicos históricos que foram mesclados a tendências arquitetônicas atuais. A revitalização inclui a troca do telhado, esquadrias, instalação de revestimento de parede, brises para proteção ao sol e pintura. A reforma da torre vista no alto do telhado do Hospital, também faz parte desse projeto.

100 CIRURGIAS ROBÓTICAS



Robô Da Vinci em operação na Santa Casa de Londrina

O Serviço de Cirurgia Robótica da Santa Casa de Londrina comemorou a 100ª cirurgia realizada com o robô Da Vinci. O marco foi alcançado em 13 de abril de 2023, cinco meses após o primeiro procedimento robótico no Hospital, realizado em meados de novembro. Para marcar a data, um encontro no próprio Centro Cirúrgico reuniu médicos, equipe e gestores do Hospital para agradecer.

Outro marco nesse início da cirurgia robótica na Santa Casa foi a realização de duas primeiras cirurgias bariátricas, ou de obesidade, do Paraná com o robô. Entre os 100 procedimentos realizados a maioria, 89 casos, foi da Urologia, principalmente retirada de próstata por câncer. Os outros procedimentos foram 08 da Cirurgia Torácica, 02 da Cirurgia do Aparelho Digestivo, que foram duas bariátricas ou cirurgia de obesidade, como também é conhecida, e 01 da Oncologia.

O robô Da Vinci chegou ao Hospital em outubro de 2022, como uma das maiores inovações dentro do projeto de modernização da Santa Casa. Os benefícios oferecidos pela robótica estão atraindo médicos e pacientes de todo Paraná e de outros estados para operar na Santa Casa de Londrina. Entre os pacientes, o Hospital já recebeu até mesmo de países vizinhos, como o Paraguai.

“É um privilégio participar desse projeto, me sinto orgulhoso de chegarmos em 100 procedimentos em tão pouco tempo. Sempre destaco que o robô não funciona sozinho, é preciso uma equipe engajada por trás. Sem vocês (referindo-se a toda a equipe do Centro Cirúrgico e hospital) ainda não teríamos chegado aos 100.”

Ricardo Brandina, urologista, cirurgião e chefe do Serviço de Cirurgia Robótica



EM CINCO MESES



Na mesma sala, o cirurgião comanda o procedimento do console

“Foi incrível o empenho e esforço da equipe de Enfermagem e do CME (Centro de Materiais e Esterilização) para mudarmos para o novo Centro Cirúrgico em um feriado e no dia seguinte já realizar a primeira cirurgia robótica. É do meu coração que agradeço”.

Irmã Lorena Jenal, gerente Multiprofissional

“Graças a Deus tivemos a ousadia de comprar o robô. Hoje começamos a colher os frutos desse trabalho diferenciado e tão importante que vocês prestam”.

Maria Josefa Santos Yabe, provedora

“Essa conquista tem o esforço de toda equipe da Santa Casa, independente de atuar direta ou indiretamente ligado ao Centro Cirúrgico. Por isso, o agradecimento é a todos”.

Fahd Haddad, superintendente

TRANSMISSÃO CIRÚRGICA AO VIVO

O uso do robô Da Vinci exige especialização e muito treinamento. Por isso, a Santa Casa promove em parceria com o Instituto Falke, o 1º curso de Certificação em Cirurgia Robótica de Londrina.

A aula inaugural foi em março, durante a recepção dos novos residentes que puderam acompanhar a transmissão simultânea de uma cirurgia robótica, do Centro Cirúrgico direto para o auditório do Hospital.

Foi uma prostatectomia radical (retirada completa da próstata) em um homem de 55 anos, diagnosticado com câncer. Na sala cirúrgica, o procedimento foi conduzido pelo cirurgião Ricardo Brandina, urologista e especialista em Cirurgia Robótica.

Médicos de Londrina participam do curso, que inclui treinamento em simulador, além da participação em 10 cirurgias robóticas como observador e a realização de outras 10 com acompanhamento de um cirurgião já certificado. Toda parte prática, em simulador ou em campo cirúrgico, é realizada na Santa Casa.

“Estamos concretizando um sonho de entregar as obras de ampliação e com elas, o robô avança a melhoria na cirurgia em geral, com novos cirurgiões na equipe e o avanço inclusive da técnica da videolaparoscopia. Estamos juntos para tornar a Santa Casa um dos melhores hospitais da região”.

Milton Ogawa, cirurgião do aparelho digestivo, vice-chefe do Serviço de Cirurgia Robótica

CIRURGIA ROBÓTICA = MAIOR PRECISÃO

A cirurgia robótica é a tecnologia mais avançada em procedimentos minimamente invasivos, permitindo ao médico maior mobilidade em movimentos e maior precisão. Além da amplitude de visão 15 vezes maior, se comparado a procedimentos convencionais.

Vale destacar que o robô não opera sozinho. Com uma técnica mais precisa, médicos cirurgiões qualificados usam a tecnologia para melhores resultados ao paciente.



Marcelo Queiroga recebendo a réplica da torre do Hospital

MINISTRO DA SAÚDE NA SANTA CASA

Ex-ministro Marcelo Queiroga conheceu as novas instalações do Hospital, na época ainda em obras

Em agosto de 2022 a Santa Casa de Londrina recebeu a visita do então ministro da Saúde, Marcelo Queiroga. Acompanhado da deputada federal Luisa Canziani, ele veio conhecer as instalações da Nova Santa Casa. Uma obra que recebeu investimentos de cerca de R\$ 40 milhões do Governo Federal ao longo dos últimos anos. O bloco de ampliação foi entregue alguns meses depois da visita.

A gerente multiprofissional da ISCAL, Irmã Lorena Jenal, presenteou o ministro com uma réplica do torre, símbolo do Hospital.

A estrutura pode ser vista no telhado da Santa Casa e na década de 1940, logo após a inauguração do Hospital, foi usada como meio de comunicação. Luzes de diferentes cores eram acesas, ora para chamar médicos para uma emergência, ora para a companhia de energia não desligar a luz porque havia cirurgia em andamento.

Por isso, a torre passou a ser carinhosamente chamada de 'a luz que salva vidas'. Tempos sem as facilidades do telefone e dos aplicativos de conversa.



Marcelo Queiroga visitando as novas instalações com autoridades e diretores da Santa Casa

SANTA CASA HOMENAGEIA A 1ª TURMA DE MEDICINA DA UEL

O Hospital foi fundamental na formação dos primeiros médicos, disponibilizando a infraestrutura para as aulas até 1971



Alunos e professores da 1ª turma com o prefeito Marcelo Belinati

A ISCAL recebeu alunos da primeira turma de Medicina da UEL (Universidade Estadual de Londrina) para uma homenagem em dezembro de 2022 pelos 50 anos de formados. O evento relembrou a importância do trabalho da Santa Casa como 1º hospital-escola da faculdade de Medicina da UEL.

Foi uma manhã descontraída, repleta de boas lembranças e homenagens no novo espaço de convivência do Hospital. Ex-alunos e professores da 1ª turma foram homenageados e entregaram uma placa comemorativa em agradecimento ao Hospital pela participação na formação deles.

PIONEIRA NO ENSINO EM SAÚDE

Em 1960, antes de ser hospital-escola, a ISCAL inaugurou a primeira escola de cursos técnicos em saúde da região, o Centro de Educação Profissional Mater Ter Admirabilis.

Hoje, a ISCAL tem 18 residências reconhecidas pelo MEC: 13 especialidades médicas e cinco em áreas multiprofissionais, gerenciadas pelo Instituto de Ensino, Pesquisa e Inovação (IEPI-ISCAL).

HISTÓRIA

A Santa Casa foi hospital-escola de 1967 a 1971, oferecendo sua estrutura para as aulas do curso de Medicina da UEL. Em 1971, as atividades do curso passaram para o prédio onde hoje funciona a Cohab-Londrina, na rua Pernambuco.

O superintendente da ISCAL, Fahd Haddad, que é neurocirurgião, também foi aluno da 1ª turma. "Aprendemos muito aqui na Santa Casa. Foi aqui que aprendi como me paramentar, a fazer prontuários. Tivemos os melhores professores da época", destaca.



Fahd Haddad recebe homenagem da equipe ISCAL

AÇÕES DO GRUPO DE APOIO PRÓ-VIDA RENDEM R\$ 30 MIL

Os recursos foram investidos em equipamentos e materiais para o Hospital Infantil

O Grupo de Apoio Pró-Vida arrecadou R\$ 30.000,00 em ações solidárias e doações de parceiros durante o ano de 2022. Os recursos foram investidos em equipamentos para modernizar e dar mais segurança aos procedimentos cirúrgicos no Hospital Infantil Sagrada Família.

Foi adquirido um aquecedor Warm Touch e 10 mantas térmicas e o carrinho de transporte para o equipamento, somando R\$ 9.544,50. Também foi adquirido um monitor cardíaco de beira de leito, no valor de R\$ 20.500,00.

O aquecedor Warm Touch é usado para aquecer as mantas térmicas que são importantes na segurança do aquecimento das crianças durante as cirurgias mais complexas e prolongadas. As mantas são necessárias para controlar a hipotermia dos pequenos pacientes durante o procedimento.

ALEGRIA EM AJUDAR

Ação entre amigos sorteou um forno elétrico e um cooktop doado pelo grupo Irmãos Muffato, por intermédio de Ana Maria Barreto, uma das colaboradoras mais assíduas das ações em prol do Hospital.

Os ganhadores destacaram que sempre participam dos eventos do Pró-Vida para ajudar o Hospital Infantil. "O Hospital necessita muito da nossa colaboração para atender quem não tem condições de pagar", ressaltou Mercedes Niehues ao lado do marido Jaime.

Outras duas ações do Grupo focaram as festas de final de ano, arrecadando dezenas de panetones servidos para pacientes e profissionais do Hospital. Teve também a já tradicional doação de brinquedos para o Natal dos pacientes.



Os ganhadores Mercedes e Jaime Niehues com representantes do Grupo de Apoio Pró-Vida e do Hospital Infantil



O aquecedor Warm Touch de mantas térmicas é uma das doações do Grupo em 2022.



Camila Bordini e a mãe com equipe multiprofissional no dia da alta hospitalar

1º TRANSPLANTE CARDÍACO DEPOIS DA PANDEMIA FOI UM SUCESSO

Camila, 35 anos, recebeu alta 25 dias após o transplante.
E voltou para casa em Grandes Rios, distante 130 km de Londrina

"Parece um sonho. Às vezes acho que não aconteceu. Antes meu corpo era pesado. Agora sinto mais leveza. Passava o dia a dia esperando e na hora que chegou esse coração não tive dúvida. Fiquei tranquila", conta Camila Bordini, 35 anos.

que terei a terceira chance?", relembra Camila. Os dias, segundo ela, oscilavam entre fazer planos para depois do transplante e o desânimo diante da incerteza pela chegada de uma terceira oportunidade.

Camila é a primeira pessoa a receber um novo coração em Londrina depois da pandemia de Covid-19. O transplante foi no dia 08 de janeiro de 2023 pela equipe coordenada pelos cirurgiões cardíacos Gualter Pinheiro Jr. e Luis Fernando Tirulli.

Ela estava na fila de transplante há três anos. Durante a pandemia de Covid-19 teve a oportunidade de fazer o transplante por duas vezes. Mas o medo foi maior. "Depois fiquei com aquela dúvida: será

SEM DOAÇÃO DE ÓRGÃOS NÃO HÁ TRANSPLANTE

O novo coração de Camila veio de um doador de uma cidade do Sul do Paraná. Para o transplante acontecer, é necessário que a família do doador falecido autorize a doação do órgão. Assim, se você quer ser um doador de órgãos, avise sua família. Somente sua família poderá autorizar a doação dos seus órgãos quando for o momento.

NOTA 'A' EM ALTA COMPLEXIDADE CARDÍACA

O serviço de alta complexidade em Cardiologia da ISCAL ganhou nota A, conceito máximo do Programa QualiSUS-Cardio do Ministério da Saúde. Para chegar a essa nota, o QualiSUS usa um rigoroso protocolo mapeando os hospitais brasileiros habilitados na Cirurgia Cardíaca. O Programa apontou a Cardiologia da ISCAL como um dos melhores serviços do Paraná. O Serviço foi o único em Londrina a receber o conceito A.

O processo de qualidade considera indicadores como número de cirurgias, tempo de internação, mortalidade e reinternação. Vale ressaltar que o Hospital Infantil é referência nacional na especialidade. O Hospital Infantil e a Santa Casa de Londrina são os únicos hospitais autorizados pelo Ministério da Saúde para realizar transplantes cardíacos no norte do Paraná. O transplante de Camila Bordini foi o 68º caso adulto.

AS MULHERES SÃO MAIORIA ENTRE OS NOVOS RESIDENTES



Residentes médicos e multiprofissionais de 2023

Os residentes médicos e multiprofissionais 2023 estão em plena atividade desde 1º de março na Santa Casa de Londrina. São 56 novos profissionais em pós-graduação em serviço. O que chama atenção é o número de mulheres deste ano. Elas ocupam 69,6% das vagas. São 39 mulheres R1 – o primeiro ano do programa de residência.

No total são 128 residentes em especialização todo ano, divididos em 13 especialidades médicas e cinco áreas multiprofissionais. Cada especialidade ou área tem duração específica que varia de 2 a 5 anos.

MAIORIA TAMBÉM ENTRE COLABORADORES

Na equipe de colaboradores ISCAL as mulheres também são a maioria. De 1.769 funcionários, 1.430 são mulheres e somente 339 homens. Ou seja, 80,8% das equipes de enfermagem, administrativo e de apoio de toda ISCAL é formada por mulheres. Entre médicos do corpo clínico, a proporção é diferente. A maioria dos médicos, cerca de 60%, é masculina.

TUTORES FAZEM ESPECIALIZAÇÃO PELO PROADI-SUS

Quatro tutores da Residência Multiprofissional da ISCAL integram um grupo de 40 profissionais selecionados de todo Paraná para a especialização de Educação em Saúde para Preceptores do SUS, o PSUS. O curso é do Proadi-SUS (Programa de Apoio ao Desenvolvimento Institucional do Sistema Único de Saúde), em parceria com o Hospital Sírio-Libanês.

O curso de dois anos começou em 2022. O objetivo é capacitar para as atividades educacionais com graduandos, profissionais técnicos e ou em pós-graduação para o desenvolvimento de um perfil baseado na integralidade do cuidado e na equidade da assistência em saúde. O Conecta ISCAL, em parceria com a Secretaria de Saúde local, sedia as aulas do grupo do Paraná que acontecem uma semana ao mês.



Aula do Proadi-SUS no Conecta ISCAL

ATUALIZAÇÃO NO HOSPITAL EINSTEIN: SEGURANÇA DO PACIENTE EM ALTA



Eliel Vieira, Mayara Martins, Lisiane Anizelli e Bruna de Oliveira

Uma equipe de três enfermeiros e uma médica da Santa Casa de Londrina traz novos conceitos para aprimorar o atendimento em urgência e emergência. Resultado do curso de atualização feito no início de 2023, pelo Proadi-SUS (Programa de Apoio ao Desenvolvimento Institucional do Sistema Único de Saúde) em parceria com o Instituto de Ensino e Pesquisa Albert Einstein, em São Paulo.

Foram 16 horas de aprendizado intenso, com revisão de conceitos da área e treino de raciocínio clínico. Destaque para a simulação realística, com tecnologias que reproduzem cenários clínicos do dia a dia.

O enfermeiro Eliel Senhorinho Vieira, descreve que foram usados simuladores de pacientes, manequins estáticos e atores profissionais em instalações que se assemelham a um hospital. Com foco nas melhores práticas hospitalares, o objetivo da capacitação, concorda a equipe, é a segurança do paciente.

“Uma equipe de excelência se faz com profissionais capacitados e dispostos a se atualizar sempre e serem capazes de executar, com empatia e humanidade, um trabalho eficaz e de alto nível aos nossos pacientes.”

Lisiane Anizelli, médica

SEIS DÉCADAS FORMANDO TÉCNICOS EM SAÚDE

Sempre em pequenas turmas, o Mater Ter chega aos 4.975 profissionais formados

Mais 174 novos profissionais técnicos de saúde formados pelo Centro de Educação Mater Ter Admirabilis em 2022. Com isso, a Escola de Saúde da ISCAL chegou a 4.975 alunos formados desde a fundação em 1960. São 63 anos priorizando a qualidade da educação, mantendo sempre pequenas turmas de estudantes.

Com três cursos técnicos em saúde, o carro chefe continua sendo o curso técnico em Enfermagem que chegou à 150ª turma em 2023. Neste ano, são 313 alunos, divididos em 13 turmas de técnico em Enfermagem. Os outros dois oferecidos são Análises Clínicas e Radiologia, além dos cursos livres de capacitação como o de Cuidador do Idoso.



Aluno destaque recebendo homenagem



Detalhe da mesa de jogos do espaço dos funcionários

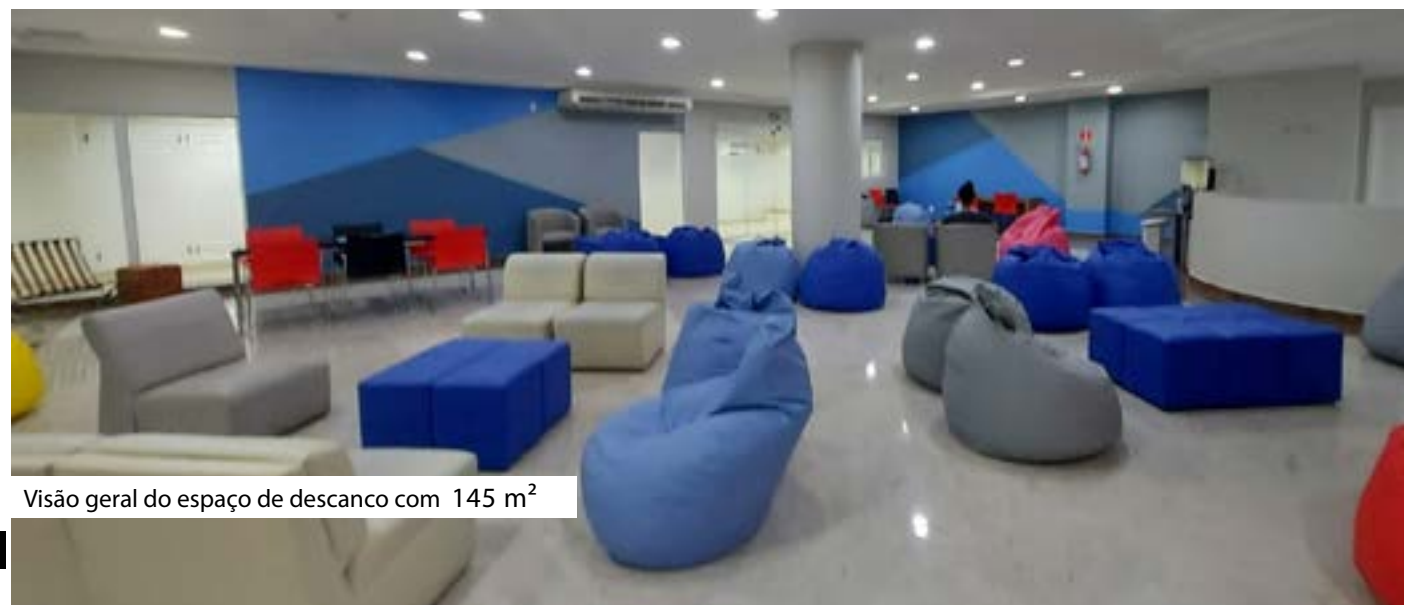
NOVO ESPAÇO DE DESCANSO PARA FUNCIONÁRIOS

O projeto de modernização da Santa Casa de Londrina contemplou também os funcionários. Além de ambientes e setores totalmente remodelados para o trabalho, a equipe multiprofissional ganhou um novo espaço para descanso.

Pensado a partir da humanização de ambientes, os responsáveis trabalharam principalmente com o efeito das cores e da iluminação para proporcionar bem-estar. Na pintura das paredes, cores tranquilizantes na paleta do azul e cinza. Nas poltronas e pufes, pontos de energia com cores primárias vibrantes como vermelho e amarelo.

Considerando que lazer integra o descanso, uma mesa de jogos foi desenvolvida, com jogo da velha e tabuleiro para damas e xadrez. Para os que desejam aproveitar o tempo com leitura e estudos, um cantinho mais reservado está à disposição.

São 145 m², com ar condicionado, e uma localização privilegiada dentro do Hospital: próximo de elevadores, ao lado do refeitório e de sanitários. “Nosso objetivo é que o funcionário que não queira sair nos intervalos possa descansar em segurança, desfrutando desse tempo da melhor maneira possível”, afirma Fábio Matos, gerente de Recursos Humanos da ISCAL.



Visão geral do espaço de descanso com 145 m²

ISCAL É A 5ª MAIOR EMPREGADORA DE LONDRINA

Homenagem da Prefeitura foi em dezembro de 2022, em comemoração ao aniversário da cidade



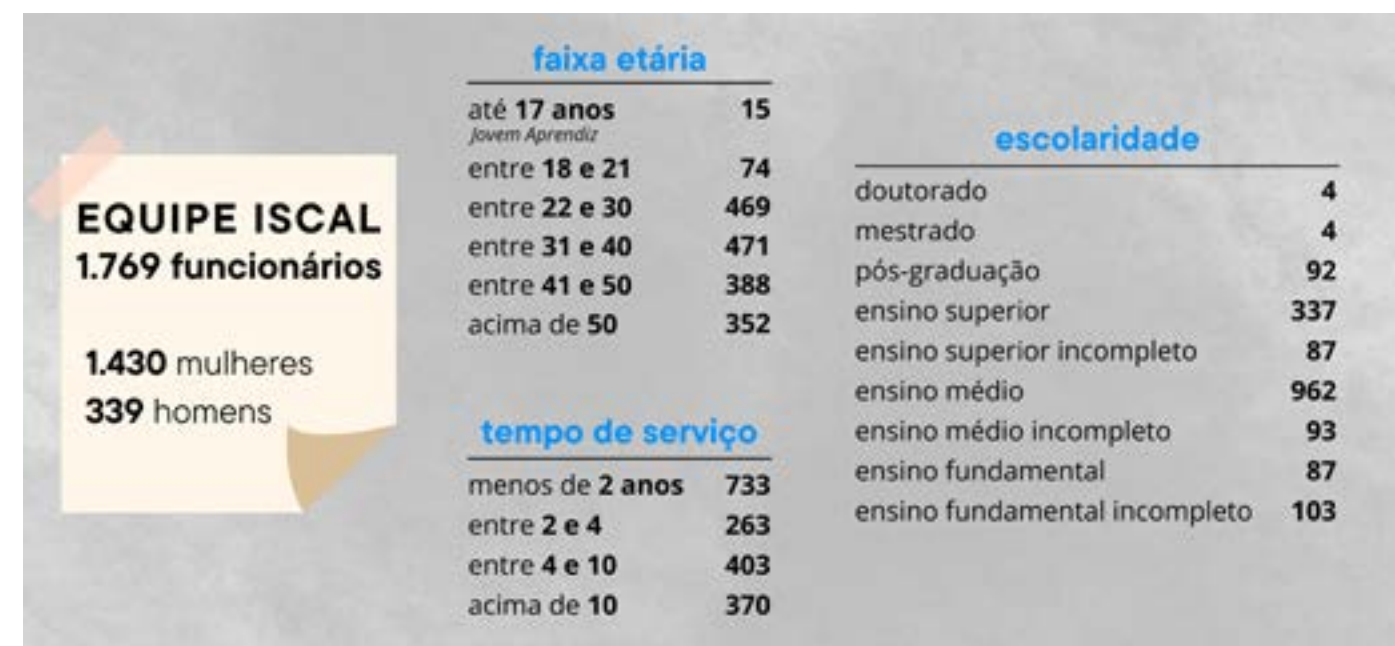
Maria Josefa Yabe recebeu a placa de homenagem do prefeito Marcelo Belinati junto a Flávia Cabral, Fernando Madureira, Alex Canziani, Luísa Canziani e João Mendonça. No detalhe: a placa comemorativa

A ISCAL é a 5ª maior empregadora de Londrina. O reconhecimento é da Prefeitura que homenageou os 20 maiores empregadores do município. O evento foi no gabinete do Prefeito, em dezembro de 2022.

O levantamento foi feito pelo Codel (Instituto de Desenvolvimento de Londrina) a partir do Caged (Cadastro Geral de Empregados e Desempregados). “Precisamos valorizar as empresas da cidade que tanto se dedicam, trabalham e buscam se fortalecer”, avaliou o presidente do Codel, Alex Canziani.

“Essas vinte empresas representam cerca de 22 mil empregos. Minha gratidão aos empresários por ajudar a construir uma cidade melhor”, destacou o prefeito Marcelo Belinati.

Com 1.769 colaboradores em abril de 2023, a ISCAL deve chegar aos 2.100 profissionais contratados até o final deste ano. A projeção é da gerência de Recursos Humanos. O aumento é necessário para atender à ampliação de leitos e serviços com o novo bloco do Hospital Santa Casa de Londrina.



EQUIPE ISCAL
1.769 funcionários

1.430 mulheres
339 homens



Dr. Cyrillo (ao centro na fila da frente) com o superintendente e integrantes da mesa administrativa

ADEUS AO DR. CYRILLO: PROVEDOR POR 9 MANDATOS

O 'Jovem' como era carinhosamente chamado pelos mais próximos na ISCAL, justamente por assim chamar a todos, o vice-provedor José Cyrillo da Silveira Mendes, faleceu num domingo de maio, aos 94 anos.

Natural de Viradouro (SP), era Odontólogo. Foi professor da UEL (Universidade Estadual de Londrina) desde a extinta Faculdade de Odontologia de Londrina, mantendo paralelamente sua clínica de odontologia.

Também formado em Letras Franco-Portuguesa pela Faculdade Estadual de Ciências e Letras de Jacarezinho, era um homem da língua culta, sempre atento à gramática corretíssima.

Irmão da ISCAL há 27 anos, era um dos mais antigos voluntários integrantes da mesa administrativa. Foi eleito provedor, cargo máximo da Instituição, por nove mandatos consecutivos, ficando à frente da administração de 2002 a 2019. Na sequência, assumiu a vice-provedoria, atuando até o falecimento.

Durante seus mandatos como provedor, tomou iniciativas decisivas para a continuidade e qualidade dos serviços, independente de qualquer dificuldade enfrentada pela Instituição filantrópica.

Destaca-se, logo em 2004, a assinatura do convênio com o Governo do Paraná para a Santa Casa administrar o Sistema de Assistência à Saúde (SAS) em Londrina, responsável pelo atendimento de mais de 63 mil servidores públicos estaduais.

Sua participação e deliberações à frente da administração da ISCAL foram fundamentais para o bom andamento das obras de ampliação e modernização da Santa Casa de Londrina, resultando na atual estrutura física e tecnológica. Foi durante seus mandatos que a obra, executada com verbas públicas federais, mais se desenvolveu.

Outra característica marcante no dr. Cyrillo, como era respeitosamente chamado, era sua dedicação espiritual. Católico fervoroso, estava sempre presente nas ações da Igreja de Londrina e também das celebrações religiosas promovidas pelas Irmãs de Schoenstatt da Pastoral da Saúde da ISCAL.

Suas contribuições à sociedade resultaram, em 2014, no título de Cidadão Honorário, concedido pela Câmara Municipal de Vereadores. Na Santa Casa, a filha Rosângela Tanferri segue trilhando o caminho do voluntariado herdado do pai e integra a mesa administrativa da ISCAL.

LESLIE VOIGT COSENTINO DO VALLE REGO

faleceu aos 78 anos, em 16/01/2023

Advogada Leslie era formada pela Faculdade de Direito de Londrina. Começou sua carreira como professora no Colégio Hugo Simas. A seguir foi secretária na Faculdade de Direito que já havia sido encampada pelo estado do Paraná. Assim, foi cedida posteriormente para trabalhar na Fundação que daria origem à UEL (Universidade Estadual de Londrina).

Atuou na UEL até se aposentar, em 2000. Trabalhou na CAEG (Coordenadoria de Assuntos de Ensino de Graduação), no Colegiado dos Cursos, na Assessoria de Currículos e Programas e na Assessoria de Legislação e Ensino. No último cargo, era responsável por pareceres que embasariam a defesa jurídica. Ao se aposentar da UEL, continuou trabalhando na Unopar. Na mesa administrativa da ISCAL há 26 anos, fez parte inclusive do Conselho Fiscal. Seguiu o exemplo da mãe, Yolanda Nella Voigt Cosentino, que também foi voluntária na Instituição até o falecimento.



IRMÃ ASSUNTA SIMON

faleceu aos 92 anos, em 06/08/2022

O jeito doce, sorriso amigo iluminando o rosto, cativou milhares de famílias em mais de 30 anos na Santa Casa. Irmã Assunta chegou no Hospital em 1967 para trabalhar na Maternidade. Continuou no setor até o ano de 2.000, quando a Santa Casa deixou de ofertar o serviço. Um trabalho que começava às 7 horas da manhã, mas não tinha hora para acabar porque como ela mesma, bem lembrou no livro da ISCAL, "O nenê não tem hora para nascer".

Foram mais de 10 mil crianças nascidas sob os cuidados de Irmã Assunta. E sem toda tecnologia atual. Nas primeiras décadas do trabalho dela, o Hospital não tinha o serviço de UTI neonatal, por exemplo. E por um período, dispunha de uma única incubadora, o que obrigava o uso simultâneo por mais de um bebê. Só mesmo com a dedicação e o carinho integral de Irmã Assunta.

PAULO KIYOSHI TAKATA

faleceu aos 72 anos, em 09/03/2023

O médico que atendia a todos, independente das condições. Dr. Paulo Kiyoshi Takata sempre encaixava mais um na sua agenda lotada do consultório. Foram 39 anos atuando no corpo clínico da Santa Casa e do Hospital Mater Dei, além do Ambulatório do SUS da Santa Casa, sem nunca recusar ajuda à equipe. Não tinha dia ou horário para atender ou passar visita a seus pacientes internados no Hospital, que não raramente era feita na madrugada.

Formado em 1975, pela quarta turma de Medicina da UEL, era especializado em clínica médica, conhecido pelo diagnóstico certeiro. Paranaense de Uraí, vivendo em Londrina desde a década de 1950, recebeu o título de Cidadão Honorário de Londrina em 2012. A presença de Dr. Takata ficará marcada entre nós como o médico parceiro e amigo de todos.



Balanço CONTÁBIL 2022

BALANÇO PATROMINIAL EM 31 DE DEZEMBRO DE 2022 (em reais)

ATIVO CIRCULANTE	nota	31/12/2022	31/12/2021
Caixa e equivalentes a caixa	4	10.570.693,85	23.073.479,85
Clientes	5	12.500.163,40	15.025.923,90
Adiantamentos	5	918.830,42	484.517,64
Outros Créditos	5	555.739,43	2.406.546,83
Estoques Diversos	6	2.158.619,57	1.673.536,49
Despesas antecipadas		1.747.791,52	51.018,57
TOTAL ATIVO CIRCULANTE		28.451.838,19	42.715.023,28
NÃO CIRCULANTE	nota	31/12/2022	31/12/2021
Realizável a Longo Prazo	5	14.249.041,99	14.225.785,47
Investimentos	7	2.213.632,39	2.005.964,91
Imobilizado	8	144.817.090,94	125.781.718,68
Intangível	8	88.598,68	112.762,00
TOTAL ATIVO NÃO CIRCULANTE		161.368.364,00	142.126.231,06
TOTAL DO ATIVO		189.820.202,19	184.841.254,34
ATIVO COMPENSADO			
Auxílios e Subvenções		0,00	1.196.541,07
TOTAL DO ATIVO COMPENSADO		-	1.196.541,07
PASSIVO CIRCULANTE	nota	31/12/2022	31/12/2021
Fornecedores e Prestadores	9	23.200.649,50	19.537.204,88
Empréstimo e Financiamentos	10	15.416.394,55	16.363.742,14
Obrigações Tributárias	11	14.125.041,61	7.757.003,94
Obrigações com Pessoal	12	10.995.986,53	9.580.595,50
Provisão Contingenciais	13	9.078.526,56	8.764.259,21
Auxílios e Subvenções	14	7.290.654,58	18.882.688,50
TOTAL PASSIVO CIRCULANTE		80.107.253,33	70.885.494,17
NÃO CIRCULANTE			
Empréstimo e Financiamentos	10	110.790.234,45	96.544.075,58
Obrigações Tributárias	11	10.888.922,32	18.141.463,51
Auxílios e Subvenções	14	25.218.698,95	10.279.137,14
TOTAL PASSIVO NÃO CIRCULANTE		146.897.855,72	124.964.676,23
TOTAL DO PASSIVO		227.005.109,05	195.850.170,40
PATRIMÔNIO SOCIAL	15		
Patrimônio Social		-11.008.916,06	20.783.855,83
Déficit do Exercício		-26.175.990,80	-31.792.771,89
TOTAL PATRIMÔNIO SOCIAL		-37.184.906,86	-11.008.196,06
TOTAL DO PASSIVO E PATRIMÔNIO SOCIAL		189.820.202,19	184.841.254,34
PASSIVO COMPENSADO			
Auxílios e Subvenções		0,00	1.196.541,07
TOTAL DO PASSIVO COMPENSADO		-	1.196.541,07

**DEMONSTRAÇÃO DE SUPERÁVIT OU DÉFICIT
EM 31 DE DEZEMBRO DE 2022 (em reais)**

	2022	2021
Receita Operacional		
Área da Saúde	167.868.333,04	168.350.791,30
Convênios SUS	63.182.910,47	55.289.664,19
Convênios não SUS	56.107.348,72	69.938.754,51
Auxílios, Subvenções e Doações	11.088.642,17	7.045.632,62
Outras Receitas Operacionais	8.126.740,59	5.891.026,43
Filantropia Premiável	5.718.920,25	7.644.285,98
Encargos Sociais Isento	23.643.770,84	22.541.427,57
(-) Deduções	(41.555.069,55)	(37.959.616,05)
Glosas	(977.430,40)	(615.201,77)
Repasso de Honorários Médicos	(40.577.639,15)	(37.343.414,28)
Área da Educação	1.141.764,64	1.276.535,67
Mensalidades Escolares	728.944,50	627.296,45
Mensalidades Escolares - Bolsas	241.200,00	208.432,50
Auxílios, Subvenções e Doações	-	319,39
Outras Receitas Operacionais	45.872,95	32.224,42
Encargos Sociais Isento	398.747,19	408.262,91
(-) Deduções	(271.514,75)	(233.602,00)
Bolsas 100%	(165.490,00)	(136.275,00)
Bolsas 50%	(75.710,00)	(72.157,50)
Descontos Concedidos	(30.314,75)	(25.169,50)
(-) Custo dos Serviços Prestados	(98.794.569,38)	(98.599.619,07)
Custo Atividade Hospitalar	(97.501.062,20)	(96.875.445,44)
Pessoal	(56.257.418,02)	(52.063.907,57)
Material	(36.095.679,64)	(40.409.293,60)
Energia Telefone	(4.636.105,89)	(3.484.722,60)
Outros Custos	(511.858,65)	(917.521,67)
Custo Atividade Educacional	(1.293.507,18)	(1.724.173,63)
Pessoal	(1.201.597,42)	(1.625.361,07)
Material	(9.252,43)	(7.387,80)
Energia Telefone	(78.110,04)	(84.347,66)
Outros Custos	(4.547,29)	(7.077,10)
Superávit Déficit Bruto	28.661.944,00	32.834.489,85
Despesas Operacionais	(54.837.934,80)	(64.627.261,74)
Área da Saúde	(54.002.472,53)	(64.105.442,10)
Gerais e Administrativas	(20.584.492,70)	(26.103.696,61)
Despesas Financeiras	(12.189.751,26)	(16.706.815,14)
Receitas Financeiras	2.415.542,27	1.246.497,22
Encargos Sociais Isento	(23.643.770,84)	(22.541.427,57)
Área da Educação	(835.426,72)	(521.819,64)
Gerais e Administrativas	(432.176,52)	(110.293,49)
Despesas Financeiras	(12.225,97)	(13.839,98)
Receitas Financeiras	7.687,41	10.576,74
Encargos Sociais Isento	(398.747,19)	(408.262,91)
Área da Saúde		
Déficit/Superávit do Exercício	(25.190.271,24)	(30.589.712,29)
Área da Educação		
Déficit/Superávit do Exercício	(987.719,56)	(1.203.059,60)
Déficit do Exercício	(26.175.990,80)	(31.792.771,89)

**DEMONSTRAÇÃO DAS MUTAÇÕES DO PATRIMÔNIO LÍQUIDO
EM 31 DE DEZEMBRO DE 2022 (em reais)**

	PATRIMÔNIO SOCIAL	AUXÍLIOS E SUBVENÇÕES	SUPERÁVIT E DÉFICIT DO EXERCÍCIO	PATRIMÔNIO LÍQUIDO
Saldo em 31 de Dezembro de 2020	26.909.570,48	639.848,27	(6.756.562,92)	20.783.855,83
Transferência do Déficit Exerc. 2020	(6.765.592,92)	-	(6.765.562,92)	-
Superávit ou Déficit do Exercício	-	-	(31.792.771,89)	(31.792.771,89)
Rendimentos Auxílios e Subvenções	639.848,27	(639.848,27)	-	-
Transf. Rend. Auxílios e Subvenções	-	-	-	-
Saldo em 31 de Dezembro de 2021	20.783.855,83	-	(31.792.771,89)	(11.008.916,06)
Transferência do Déficit Exerc. 2021	(31.792.771,89)	-	31.792.771,89	-
Superávit ou Déficit do Exercício	-	-	(26.175.990,80)	(26.175.990,80)
Transf. Rend. Auxílios e Subvenções	-	-	-	-
Saldo em 31 de Dezembro de 2022	(11.008.916,06)	-	(26.175.990,80)	(37.184.906,86)

**DEMONSTRAÇÃO DAS MUTAÇÕES DO FLUXO DE CAIXA
EM 31 DE DEZEMBRO DE 2022 - MÉTODO INDIRETO (em reais)**

	2022	2021
Fluxos de caixa das atividades operações:		
Superávit/déficit do exercício	(26.175.990,80)	(26.175.990,80)
(+) Depreciação/amortização	3.719.888,65	2.688.781,91
Varição nos ativos e passivos		
Redução/aumento de clientes	2.525.760,50	12.900.957,29
Aumento/redução dos adiantamentos	(434.312,78)	(130.058,68)
Aumento/redução dos outros créditos	1.850.807,40	(2.164.018,83)
Redução/aumento dos estoques diversos	(485.083,08)	276.955,07
Aumento das despesas antecipadas	(1.696.772,95)	(51.018,57)
Redução da realizável a longo prazo	(23.256,52)	299.958,38
Redução/aumento dos fornecedores e prestadores	3.663.444,62	(4.357.628,87)
Redução/aumento tributárias	(884.503,52)	(4.114.788,83)
Aumento das obrigações com pessoal	1.415.391,03	354.341,44
Redução das provisões contingenciais	314.267,35	6.858.726,84
Aumento dos auxílios e subvenções	3.347.527,89	1.211.761,85
Aumento dos rendimentos auxílios e subvenções	0,00	0,00
Caixa líquido tomado/gerado pelas atividades operacionais	(12.862.832,21)	(18.018.799,89)
Fluxos de caixa das atividades de investimentos:		
Aumento dos Investimentos	(207.667,48)	(230.360,76)
Aquisição de bens do ativo imobilizado	(22.731.097,59)	(18.714.382,66)
Aquisição de bens do ativo intangível	0,00	(120.816,44)
Caixa líquido tomado pelas atividades de investimentos	(22.938.765,07)	(19.065.559,86)
Fluxos de caixas líquidos das atividades de financiamento		
Redução/aumento dos empréstimos e financiamentos	23.298.811,28	35.558.848,52
Caixa líquido gerado nas atividades de financiamento	23.298.811,28	35.558.848,52
Caixa e equivalentes de caixa tomado/gerado	(12.502.786,00)	(1.525.511,23)
Caixa e equivalentes a caixa no início do período	23.073.479,85	24.598.991,08
Caixa e equivalentes a caixa no final do período	10.570.693,85	23.073.479,85

NOTAS EXPLICATIVAS ÀS DEMONSTRAÇÕES CONTÁBEIS PARA O EXERCÍCIO FINDO EM 31 DE DEZEMBRO DE 2022

01 – CONTEXTO OPERACIONAL

A Irmandade da Santa Casa de Londrina, inscrita no CNPJ sob nº. 78.614.971/0001-19, é uma associação civil beneficente de assistência social, sem fins econômicos, sendo obrigada a aplicar seus resultados nas finalidades estatutárias, oriundos de atendimentos médico-hospitalares realizados através do Hospital da Santa Casa, Hospital Infantil Sagrada Família, Hospital Mater Dei, Centro de Educação Profissional Mater Ter Admirabilis e do IEPI Instituto de Ensino Pesquisa e Inovação, no município de Londrina, e tem por objetivo prestar assistência médico-hospitalar e social às pessoas que dela necessitarem, sem distinção de nacionalidade, sexo ou religião.

02 – POLÍTICAS CONTÁBEIS

2.1. Apresentação das Demonstrações Financeiras

As demonstrações financeiras da IRMANDADE DA SANTA CASA DE LONDRINA foram elaboradas e estão sendo apresentadas de acordo com as práticas contábeis adotadas no Brasil, que compreendem:

- Os pronunciamentos, interpretações e orientações emitidas pelo Comitê de Pronunciamentos Contábeis (CPC);
- As Normas Brasileiras de Contabilidade aplicáveis às Entidades Sem Finalidade de Lucros.

2.2. Declaração de Conformidade

As informações foram elaboradas de acordo com as práticas contábeis adotadas no Brasil, que compreendem as normas estabelecidas pela Comissão de Valores Mobiliários (CVM) e os pronunciamentos, interpretações e orientações emitidas pelo Comitê de Pronunciamentos Contábeis (CPC).

As demonstrações financeiras também foram preparadas de acordo com as Normas Internacionais de Relatórios Financeiros IFRS, emitidas pelo International Accounting Standards Board (IASB).

Não há mudanças nas operações da Entidade, itens não usuais, alteração de estimativas, mudança na composição da Entidade ou qualquer outro evento que requeira divulgação específica.

A emissão das demonstrações financeiras foi autorizada pela Diretoria em 08 de Março de 2023.

03 – RESUMO DAS PRINCIPAIS PRÁTICAS CONTÁBEIS

a) Apuração do superávit ou déficit

O resultado das operações é apurado em conformidade com o princípio contábil da competência.

A receita é reconhecida no resultado quando todos os riscos e benefícios inerentes ao bem são transferidos para o beneficiário.

Uma receita não é reconhecida se há uma incerteza significativa da sua realização.

b) Receita e despesa financeira

Abrangem receitas de juros sobre montantes investidos e variações no valor de ativos financeiros mensurados pelo valor justo por meio do resultado. A receita de juros é reconhecida no resultado através do método dos juros efetivos.

As despesas financeiras abrangem basicamente as despesas bancárias.

c) Estimativas contábeis

A elaboração de demonstrações financeiras de acordo com as práticas contábeis adotadas no Brasil requer que a Administração use de julgamento na determinação e registro de estimativas contábeis.

O Hospital revisa estas premissas e estimativas por ocasião do levantamento das demonstrações financeiras.

d) Ativos circulante e não circulante

• Caixa e equivalentes de caixa

Caixa e equivalentes de caixa incluem os numerários em espécie, depósitos bancários disponíveis e aplicações financeiras de alta liquidez, cujos vencimentos, quando de sua aquisição, sejam iguais ou inferiores a 90 dias, as quais são prontamente conversíveis em montante conhecido de caixa e que estão sujeitos a um insignificante risco de mudança de valor.

• Imobilizado

Registrado ao custo de aquisição deduzido da respectiva, depreciação. A depreciação de bens do imobilizado é calculada pelo método linear e leva em consideração a vida útil econômica dos bens.

• Redução ao valor recuperável

Os ativos imobilizados têm o seu valor recuperável testado por ocasião do levantamento das demonstrações financeiras, caso haja indicadores de perda de valor.

Durante o exercício findo em 31 de dezembro de 2022, a Entidade não verificou a existência de indicadores de que determinados ativos imobilizados poderiam estar acima do valor recuperável, e conseqüentemente nenhuma provisão para perda de valor recuperável dos ativos imobilizados é necessária.

• Demais ativos circulante e não circulante

São apresentados ao valor líquido de realização.

e) Passivos circulante e não circulante

Estão demonstrados pelos valores conhecidos ou calculáveis, acrescidos, quando aplicável, dos correspondentes encargos, variações monetárias e cambiais incorridas até a data do balanço.

f) Provisões

Uma provisão é reconhecida no balanço quando o Hospital possui uma obrigação legal ou constituída como resultado de um evento passado, e é provável que um recurso econômico seja requerido para saldar a obrigação. As provisões são registradas tendo como base as melhores estimativas do risco envolvido.

g) Imposto de renda e contribuição social

De acordo com art. 174 do Regulamento do Imposto de Renda – RIR/99, estão isentos dos impostos as instituições de caráter filantrópico, recreativo, cultural e científico e as associações civis que prestam serviços para os quais houverem sido instituídas e os coloquem à disposição do grupo de pessoal a que se destinam sem fins lucrativos.

h) Demonstrações dos fluxos de caixa

As demonstrações dos fluxos de caixa foram preparadas pelo método indireto e estão apresentadas de acordo com a Deliberação CVM nº. 547, de 13 de agosto de 2008, que aprovou o pronunciamento contábil CPC 03 (IAS 7) – Demonstração dos Fluxos de Caixa, emitido pelo CPC.

04 - CAIXA E EQUIVALENTES DE CAIXA

A composição na data base era a seguinte:

Caixa e equivalentes de Caixa	2022	2021
Caixa	36.088,07	22.611,10
Banco com movimento	1.338.315,18	298.701,27
Aplicações financeiras	9.196.290,60	22.752.167,48
Total	10.570.693,85	23.073.479,85

A entidade dispõe de uma política corporativa para o gerenciamento de caixa e equivalentes de caixa que estabelece as diretrizes, procedimentos e responsabilidades nas tomadas de decisão em conformidade ao plano estratégico e às boas práticas administrativas.

Essa política permite à alta administração identificar o comprometimento do capital, bem como, visa garantir:

- Liquidez da Entidade;
- Minimização do risco financeiro; e
- Adequado retorno do capital investido.

A política de controle consiste em acompanhamento permanente das taxas contratadas versus as vigentes no mercado. A entidade não efetua aplicações financeiras de caráter especulativo, em derivativos, ações ou quaisquer outros ativos de risco.

a) Bancos conta movimento

Instituição Financeira	2022	2021
Conta movimento sem restrição		
Banco do Brasil S/A	5.801,82	559,16
Banco Santander	660,00	255,00
Banco Bradesco S/A	5.373,40	72.671,59
Caixa Econômica Federal	15.926,39	25.588,98
Cooperativa Sicredi	22,48	22,48
Itau S/A	284,29	406,57
Sicoob Norte do Paraná	1.298,00	1.298,00
Unicred do Brasil	152,17	2.017,30
Uniprime Cooperativa	1.308.556,43	113.454,85
Total sem restrição	1.338.075,18	216.273,93

Conta com restrição	Convênio	2022	2021
Caixa Econômica Federal	Ministério da Saúde	-	81.990,54
Banco do Brasil S/A		40,00	40,00
Banco do Brasil S/A	Unimed	200,00	396,80
Total com restrição		240,00	82.427,34
TOTAL		1.338.315,18	298.701,27

b) Aplicações financeiras

Instituição Financeira	Convênio	2022	2021
Aplicações sem restrições	Tipo	-	81.990,54
Caixa Econômica Federal		40,00	40,00
Banco Santander	Unimed	200,00	396,80
Banco do Brasil S/A		240,00	82.427,34
Total sem restrição		1.338.315,18	298.701,27
Aplicações com restrições			
Caixa Econômica Federal	Estado do Paraná 188/2022	2.847.939,85	-
Caixa Econômica Federal	M. Saúde 918785/2021	167.008,83	-
Caixa Econômica Federal	M. Saúde 0283261-11/08	-	1.196.541,07
Caixa Econômica Federal	M. Saúde 768429/2011	3.894.478,08	16.146.273,30
Caixa Econômica Federal	M. Saúde 916152/2021	1.438,31	-
Caixa Econômica Federal	Estado do Paraná 115/2018	-	1.539.519,97
Caixa Econômica Federal	M. Saúde 834106/2016	292.374,88	268.648,77
Caixa Econômica Federal	M. Saúde 888755/2019	-	541,78
Caixa Econômica Federal	M. Saúde 900709/2020	2.125,98	1.939,53
Caixa Econômica Federal	M. Saúde 898186/2020	-	511,85
Caixa Econômica Federal	M. Saúde 878482/2018	79.322,63	379.345,35
Caixa Econômica Federal	M. Saúde 898233/2020	-	478,70
Caixa Econômica Federal	M. Saúde 914064/2021	5.966,02	496.049,04
Total com restrição		7.290.654,58	20.029.869,36
TOTAL		9.196.290,60	22.752.167,48

As aplicações financeiras totalmente de curto prazo são conversíveis em um montante conhecido de caixa e estão sujeitos a um insignificante risco de mudança de valor. Os rendimentos estavam provisionados até a data do balanço patrimonial.

As aplicações financeiras estavam compostas por fundos de investimentos e conta poupança.

05 - CLIENTES E OUTROS CRÉDITOS

A composição na data base era a seguinte:

Contas	2022		2021	
	Circulante	Não Circulante	Circulante	Não Circulante
Total Clientes	12.500.163,40	13.446.508,26	15.025.923,90	13.446.508,26
Convênios a receber	1.297.718,83	-	3.635.514,79	-
SUS - Sistema Único de Saúde	7.839.062,10	13.086.438,68	8.105.470,05	13.086.438,68
SAS	2.703.748,22	-	2.748.338,06	-
Particulares	458.055,02	360.069,58	715.833,32	360.069,58
Mensalidade da Escola	206.579,23	-	251.522,53	-
(-) Provisão para perda	(430.754,85)	-	(430.754,85)	-
Adiantamentos	918.830,42		484.517,64	
Fornecedores	767.159,97	-	350.026,03	-
Funcionários	151.670,45	-	134.491,61	-
Outros Créditos	555.739,43	802.533,73	2.406.546,83	779.277,21
Filantropia Premiável - APLUB	-	-	2.069.325,10	-
Boleto Bancário	418.225,29	-	188.450,29	-
Cartão de Crédito	137.514,14	-	148.771,44	-
Cheque s/fundo a receber	-	2.326,10	-	2.326,10
Depósitos Judiciais	-	800.207,63	-	776.951,11
Total	13.974.733,25	14.249.041,99	17.916.988,37	14.225.785,47

SUS – Sistema Único de Saúde

O valor de R\$ 13.086.438,68, registrado no ativo não circulante refere-se a:

Cobrança Judicial: FMS/Prefeitura do Município de Londrina no valor de R\$ 7.184.612,38, cobrança adicional atendimento. Refere-se aos autos sob nº 2009.70.01.006334-6 em trâmite na 3ª Vara Federal de Londrina, em 26/09/2001. Através da portaria nº 39, expedida pelo Ministério da Saúde, a ISCAL foi enquadrada como Hospital de Urgência e emergência Tipo III passando a partir de então a fazer jus ao adicional;

Cobrança Administrativa: FMS/Prefeitura do Município de Londrina e Secretaria Estadual de Saúde no valor de R\$ 5.901.826,30, cobrança administrativa efetuada pela Santa Casa. Em 27 de janeiro de 2017 a FMS/Prefeitura do Município de Londrina já havia reconhecido parcialmente a dívida no valor de R\$ 2.180.418,57.

06 – ESTOQUES

Os estoques estavam avaliados pelo custo médio de aquisição, menor que o preço de mercado.

A composição na data base era a seguinte:

Estoques	2022	2021
Hospital Santa Casa	706.610,07	408.690,49
Hospital Infantil	168.217,36	182.611,06
Hospital Mater Dei	191.417,20	219.999,18
Almoxarifado Manutenção Iscal	1.092.374,94	790.235,76
Total geral estoque ISCAL	2.158.619,57	1.673.536,49

07 – INVESTIMENTOS

O saldo em 31 de dezembro está demonstrado a seguir:

Instituição	2022	2021
Caixa Econômica Federal	250.000,00	100.000,00
Sicredi	63.504,89	56.541,66
Unicred do Brasil	2.112,15	1.415,29
Uniprime Cooperativa	1.896.226,32	1.846.218,93
Sicoob	1.789,03	1.789,03
Total	2.213.632,39	2.005.964,91

Os investimentos em cotas de capital de cooperativas de crédito estão avaliados pelo valor justo na data das demonstrações contábeis.

08 - IMOBILIZADO

A composição na data base era a seguinte:

	Valor histórico	Despreciação acumulativa	Valor Contábil 2022	Valor Contábil 2021
Imobilizado Saúde	180.186.273,96	39.836.233,33	140.350.040,63	60.596.887,82
Terrenos	9.657.000,00	-	9.657.000,00	9.657.000,00
Imóveis	20.417.101,60	459.097,13	19.958.004,47	19.813.866,16
Móveis/equipamentos	74.054.216,63	31.774.537,10	42.279.679,53	25.123.891,12
Instalações	4.795.766,99	3.136.913,34	1.658.853,65	378.423,76
Veículos	686.191,28	383.105,62	303.085,66	348.282,66
Computadores e periféricos	2.737.269,13	2.313.235,62	424.033,51	116.418,20
Investimento imóvel terceiro	6.108.800,84	1.769.344,52	4.339.456,32	5.159.005,92
Bloco Nova Santa Casa	61.729.927,49	-	61.729.927,49	-
Imobilizado Educação	4.794.788,81	529.698,76	4.265.090,05	4.273.313,26
Imóveis	4.253.309,69	-	4.253.309,69	4.253.309,69
Móveis/equipamentos	491.634,28	481.744,45	9.889,83	17.476,32
Livros	32.185,84	30.295,31	1.890,53	2.527,27
Computadores e periféricos	16.759,00	16.759,00	-	-
Instalações	900,00	900,00	-	-
Obras em andamento	201.960,26	-	201.960,26	60.911.517,60
Construção em andamento	-	-	-	59.969.872,15
Instalações da cozinha	-	-	-	505.120,00
Instalações cabine de força	-	-	-	608.555,90
Consórcio	201.960,26	-	201.960,26	100.969,55
Total do Imobilizado	185.183.023,03	40.365.932,09	144.817.090,94	125.781.718,68
Intangível	120.816,44	32.217,76	88.589,68	112.726,00
Sistema de gestão hospitalar	120.816,44	32.217,76	88.589,68	112.762,00
Total Imobilizado e Intangível	185.303.839,47	(40.398.149,85)	144.905.689,62	125.781.718,68

O imobilizado registrado pelo custo de aquisição ou valor original, sendo os bens imóveis acrescido de ajustes realizados através de reavaliação em exercícios anteriores, incorporado ao Capital Social.

a) Aquisições

As aquisições do exercício de 2022 no total de R\$ 22.731.097,59 e 18.638.434,82 em 2021 registradas nas seguintes contas contábeis.

Bens	2022	2021
Imobilizado Saúde	20.597.051,54	15.165.140,93
Imóveis - bloco Nova Santa Casa	2.033.055,34	-
Móveis/equipamentos	3.971.324,62	14.474.535,70
Computadores e periféricos	457.519,75	94.652,01
Instalações	170.929,04	595.953,22
Aparelho de Raio-X	1.115.320,00	-
Aparelho inst. médicos cirúrgicos	14.737.759,82	-
Edificações	144.138,31	-
Imobilizado Educação	-	225,00
Livros	-	225,00
Obras e projetos em andamento	2.134.046,05	3.549.016,73
Construção Santa Casa	-	3.473.068,89
Consórcio	100.990,71	75.947,84
Intangível	-	120.816,44
Sistema de gestão hospitalar	-	120.816,44
Total	22.731.097,59	18.835.199,10

Verificamos registros de transferências das contas de Obras em Andamento de bens adquiridos em exercícios anteriores no total de R\$ 60.810.548,05, para conta de imobilizado saúde, como segue:

Conta	Transferências
Bloco Nova Santa Casa	59.696.872,15
Instalações cabine de força	608.555,90
Instalações da cozinha	505.120,00
Total Imobilizado	60.180.548,05

b) Depreciação

A depreciação do exercício de 2022 foi calculada pelo método linear com base na expectativa de vida útil econômica dos bens totalizou R\$ 3.695.725,33 (R\$ 2.688.784,91 em 31/12/2021).

09 - FORNECEDORES E PRESTADORES

A composição na data base era a seguinte:

Conta	2022	2021
Fornecedores	22.408.634,16	19.208.145,65
Prestadores	792.018,34	329.059,23
Total	23.200.649,50	19.537.204,88

O valor refere-se ao saldo das obrigações a pagar fornecedores de materiais hospitalares, serviços, medicamentos, produtos de higiene, material para uso e consumo.

10 - EMPRÉSTIMOS, FINANCIAMENTOS E PARCELAMENTOS

A composição na data base era a seguinte:

Conta	2022	2021
Intuições Financeiras		
Uniprime Coop. C corrente	381.044,11	172.028,93
Uniprime Conta Garantida	999.299,90	970.000,00
Uniprime Empréstimo	40.301.388,89	1.114.105,00
Caixa Econômica Federal	65.194.314,43	68.391.243,38
Cartão Cielo - empréstimo	46.528,25	46.528,25
Parcelamentos Pessoas Jurídicas		
Unimed Londrina	-	131.138,00
Sanepar - parcelamento	5.478.832,25	5.524.872,86
Copel Distri. S/A - parcelado	11.252.969,83	11.557.901,30
Servioeste Soluções Ambientais	503.573,80	-
Tribunal de Contas da União	1.331.210,23	-
MV Informática Nordeste Ltda.	253.887,07	-
Biotronick Com. Médica Ltda.	463.580,24	-
Total	126.206.629,00	102.907.817,72
Passivo Circulante	15.416.394,55	6.363.742,14
Passivo Não Circulante	110.790.234,45	96.544.075,58

O hospital contratou o montante de R\$ 68.391.243,38 em 23/02/2021 junto a Caixa Econômica Federal a taxa nominal anual de 11,21% a.a, a ser amortizado em 123 parcelas mensais, com amortização no início do mês de setembro de 2021, Tabela Price.

No exercício de 2021, o Hospital contratou empréstimo junto a Uniprime Norte do Paraná no montante de R\$ 12.000.000,00, remunerados a taxa nominal anual de 12,68% a.a, a ser amortizado em 120 parcelas, com início da amortização no mês de dezembro de 2022.

O hospital contratou o montante de R\$ 4.637.254,38 em 23/03/2022 junto a Uniprime do Brasil – Cooperativa de Crédito Ltda, a taxa nominal anual de 12,68% a.a, a ser amortizado em 48 parcelas mensais, com primeira amortização no mês de abril 2022, Tabela Price.

O hospital contratou o montante de R\$ 25.000.000,00 em 28 de julho de 2022, junto a Uniprime do Brasil –Cooperativa de Crédito Ltda, a ser atualizado pela Tabela Price a taxa nominal anual de 20,27% a.a com amortização em 60 parcelas mensais, tendo primeiro vencimento para 15 de janeiro 2023 e última parcela a vencer em 15 de junho de 2028.

11 - OBRIGAÇÕES TRIBUTÁRIAS

A composição na data base era a seguinte:

Conta	2022		2021	
	Circulante	Não Circulante	Circulante	Não Circulante
Prosus Lei 12.873	-	2.751.948,04	-	9.440.749,77
CSLL/COFINS/PIS a recolher	577.497,99	-	159.393,89	-
Prefeitura Londrina IPTU e taxas	5.002.911,01	2.190.617,35	3.855.582,09	2.541.306,43
Imposto de Renda Fonte	923.528,31	-	363.371,70	-
Obrigações FGTS	-	-	1.772.861,25	-
Obrigações FGTS - Parcelamento	6.256.527,14	5.431.701,48	1.128.007,03	5.503.027,95
Obrigações INSS	920.509,08	-	330.770,22	-
Obrigações INSS- Parcelamento	83.528,88	299.311,44	83.528,88	382.840,32
Parcelamento IRF e Cofins Receita Federal	63.488,85	215.344,01	63.488,88	273.542,04
Procuradoria da Receita	296.921,55	-	-	-
Total	14.124.912,81	10.888.922,32	7.757.003,94	10.888.922,32

Prefeitura de Londrina – refere se a parcelamento do imposto sobre serviços, (ISS) retido com amortização mensal em 120 meses, sendo formalizado e início de vigência no mês de agosto de 2017 e outro formalizado e início de vigência no mês de maio de 2019 com vencimento final para abril 2029.

Parcelamento do FGTS – junto a Caixa Econômica Federal em 180 parcelas mensais, com assinatura do contrato em setembro de 2014 e última parcela com vencimento previsto para setembro de 2029.

Parcelamento do FGTS – junto a Caixa Econômica Federal em 85 parcelas mensais, com assinatura do contrato em março de 2021 e última parcela com vencimento previsto para abril de 2028.

Parcelamento do FGTS – junto a Caixa Econômica Federal em 85 parcelas mensais, com assinatura do contrato em fevereiro de 2022 e última parcela com vencimento previsto para março de 2029.

Receita Federal - Parcelamento em 2017 junto a Receita Federal do IRF, COFINS e INSS através do Programa Especial de Regularização Tributária (PERT) em 120 mensais, com vencimento da ultima parcela previsto para julho de 2027.

12 - OBRIGAÇÕES COM O PESSOAL

A composição na data base era a seguinte:

Obrigações com pessoal - circulante	2022	2021
Salários e ordenados para pagar	3.480.986,61	3.136.316,07
Honorários médicos a repassar	883.515,23	639.926,84
Honorários médicos SAS a repassar	559.934,31	617.576,94
Provisão de férias e encargos	5.738.402,66	5.142.759,13
Mensalidade sindicato a pagar	54,21	432,21
Pensão alimentícia	4.429,06	9.677,87
Rescisão de contrato	40.648,12	24.664,98
Seguro em grupo funcionários	87,45	2.938,65
Jurídico, cíveis e trabalhistas a pagar	287.928,88	6.302,81
Total	10.995.986,53	9.580.595,50

Referem-se aos direitos dos funcionários e autônomos em relação a salário e provisão de férias, adicional de 1/3 sobre férias e encargos trabalhistas em 31 de dezembro de 2022.

13 - PROVISÃO PARA CONTINGÊNCIAS

A composição na data base era a seguinte:

Provisão Contingência	2022	2021
Provisões Processos Trabalhistas	1.300.902,40	1.042.443,06
Provisões Processos Cíveis	7.777.624,16	7.721.816,15
Total	9.078.526,56	8.764.259,21

Os valores referem-se à constituição de provisão para contingentes passivos de ações trabalhistas e cíveis tendo por base relatórios dos consultores jurídicos externos os quais foram apresentados com classificação de riscos, e interpretados e reconhecidos com suficientes para cobertura de eventuais perdas decorrentes dos respectivos processos judiciais quando transitado e julgado.

14 - AUXÍLIOS E SUBVENÇÕES PASSIVO

A composição na data base era a seguinte:

	2022	2021
A realizar		
Auxílios e Subvenções Federais	1.300.902,40	1.042.443,06
Auxílios e Subvenções Estaduais	7.777.624,16	7.721.816,15
Total	9.078.526,56	8.764.259,21
Executados		
Auxílios e Subvenções Federais	19.687.430,43	6.968.438,47
Auxílios e Subvenções Estaduais	5.421.670,09	3.310.698,67
Auxílios e Subvenções Ministério da Saúde	109.598,43	-
Total	25.218.698,95	10.279.137,14

Os saldos registrados em cotas do passivo referem-se aos convênios 188/2022 com Governo do Estado Paraná, convênios 768429/2011, 834106/2016, 878482/2018, 900709/2020, 914064/2021, 918785/2021 e 916152/2021 Governo Federal, destinados aquisição de Equipamentos Hospitalares.

Os valores recebidos e registrados em auxílios e subvenções a realizar e em contas de compensação estão vinculados a aplicações financeiras em conformidade ao estabelecido no convênio.

Os saldos dos convênios executados serão incorporados ao resultado do hospital nos exercícios subsequentes.

A Entidade recebeu no exercício de 2022, as seguintes doações e subvenções para custeio aplicadas nas finalidades que estavam vinculadas, como segue:

Origem	Espécie	Valor R\$
Federal	Convênio para custeio	6.375.746,05
Estadual	Convênio para custeio	539.071,57
Municipal	Convênio para custeio	3.119.999,80
Pessoas Físicas	Doações para custeio	520.615,10
Pessoa Jurídica	Doações para custeio	533.209,65
Total		11.088.642,17

As doações e subvenções para custeio foram aplicadas nas finalidades há que estavam vinculadas.

15 - PATRIMÔNIO SOCIAL

O Patrimônio Social da entidade, sem fins lucrativos, está representado pelo Patrimônio Social, Rendimentos de auxílios e subvenções recebidos em exercícios anteriores e pelos Resultados Superavitários ou Deficitários de sua atividade.

A Entidade obteve em 2022, Déficit de R\$ (26.175.990,80).

16 - SEGUROS

Em 31 de dezembro de 2022, a Entidade possuía cobertura de seguros contra incêndio e riscos diversos para os bens do ativo imobilizado, para cobrir eventuais perdas, Mapfre Seguros Gerais S/A, apólice n° 15414.004602/2004-83, Allianz Auto Frota, apólice n° 5177202235311773563.

O escopo de nossos auditores não inclui a emissão de opinião sobre a suficiência da cobertura de seguros, o qual foi determinado pela administração da Entidade que considera suficiente para cobrir eventuais sinistros.

17 - DA ASSISTÊNCIA SOCIAL

De acordo com o que dispõe a Lei 12/01/2009, os Decretos n° 7.237/2010 e 7.300/2010, Portaria n° 1.970/2011, durante o exercício de 2022 os atendimentos e serviços realizados através do convênio como o Sistema Único de Saúde - SUS foi de 88,13% do total de sua capacidade operacional, conforme segue:

	Quantidade	%
Paciente/dia		
Número paciente/dia SUS	52.406	75,13%
Número paciente/dia não SUS	17.346	24,87%
Total	69.752	100%
Atendimentos ambulatoriais		
SUS	46.954	46,32%
Não SUS	54.406	53,68%
Total	101.360	100%
Atenção a:		
Atenção em Neonatal	S	1,50%
Atenção às Urgências e Emergências	S	1,50%
Atendimento SUS		
Número paciente/dia SUS		75,13%
Atendimentos ambulatoriais SUS		10,00%
Atenção		3,00%
Total Atendimento SUS		88,13%

As doações e subvenções para custeio foram aplicadas nas finalidades há que estavam vinculadas.

18 - GRATUIDADES EDUCAÇÃO

De acordo com o que dispõe a Lei 12.101 de 27/11/2009, Lei 12.868 de 15/10/2013 e Decreto nº 8.242 de 23/05/2014, a movimentação de alunos durante o exercício de 2022.

Geral	Alunos
Alunos pagantes	326
Alunos com 100% de gratuidade	89
Alunos com 50% de gratuidade	78
Total	493

Gratuidade na área da Assistência Social

As aplicações de recursos em gratuidade na Área da assistência Social em 2022 totalizaram a importância de R\$ 11.058,00, com um total de 547 participantes.

2022	Nº de participantes	Valor/ participante	Gratuidade
Cursos capacitação	1	408,00	408,00
Cursos capacitação	1	208,00	208,00
Cursos capacitação	2	204,00	408,00
Cursos capacitação	3	122,00	366,00
Cursos capacitação	8	165,00	1.320,00
Cursos capacitação	3	66,00	198,00
Palestras e eventos	39	25,00	975,00
Palestras e eventos	175	5,00	875,00
Palestras e eventos	315	20,00	6.300,00
Total	547	-	11.058,00

19- ISENÇÕES USUFRUIDAS

No exercício de 2022, a Entidade usufruiu de Isenção das contribuições sociais e impostos no montante de R\$ 24.042.518,03 e está composta dos seguintes valores:

Tributos	Saúde	Educação	Total
Previdência Social	14.468.111,19	341.727,92	14.809.839,11
PIS Folha	511.761,57	10.530,22	522.291,76
COFINS	4.295.600,62	23.244,51	4.318.845,13
ISS	4.368.297,51	23.244,52	4.391.542,03
Total	23.643.770,85	398.747,19	24.042.518,03

Maria Josefa Santos Yabe
Provedora

Omeletino Benatto
1º Tesoureiro

Cristiane G. Romagnolo
Contadora
CRC/PR. 072463/O-2

PARECER DO CONSELHO FISCAL

Foi examinado pelos membros do Conselho Fiscal da ISCAL o Balanço Patrimonial e a Demonstração de Resultado da Irmandade da Santa Casa de Londrina, suas respectivas Demonstrações das Mutações do Patrimônio Líquido, os Fluxos de Caixa e as Notas Explicativas correspondentes ao exercício findo em 31 de dezembro de 2022.

Concluimos apoiados também pelas informações constantes no parecer favorável dos auditores da Sênior Auditores Independentes S/S emitido em 08/03/2023, que as Demonstrações Contábeis acima referidas representam adequadamente em todos os aspectos a posição Patrimonial da Irmandade da Santa Casa de Londrina em 31 de dezembro de 2022, pela qual foi dado parecer favorável à aprovação da prestação de contas do exercício de 2022, após deliberação de Assembléia Geral Ordinária.

Londrina, 23 de Março de 2023.

Dirceu Perre
Presidente do Conselho

Lucia Cristina Gomes dos Santos
Secretária do Conselho Fiscal

Cecília Sacramento
Relatora do Conselho Fiscal

SÊNIOR
Auditores e Consultores

RELATÓRIO DOS AUDITORES INDEPENDENTES SOBRE AS DEMONSTRAÇÕES CONTÁBEIS INDIVIDUAIS

Ilmos. Srs.
Diretores da
IRMANDADE DA SANTA CASA DE LONDRINA
Londrina – Paraná.

Opinião

Examinamos as demonstrações contábeis da **IRMANDADE DA SANTA CASA DE LONDRINA**, que compreendem o balanço patrimonial em 31 de dezembro de 2022 e as respectivas demonstrações do resultado do exercício, das mutações do patrimônio líquido e dos fluxos de caixas, para os exercícios findos naquelas datas, assim como o resumo das principais práticas contábeis e as demais notas explicativas.

Em nossa opinião, exceto quanto aos possíveis efeitos da situação destacada no parágrafo seguinte as demonstrações contábeis acima referidas representam adequadamente, em todos os aspectos relevantes, a posição patrimonial e financeira da **IRMANDADE DA SANTA CASA DE LONDRINA** em 31 de dezembro de 2022, o resultado de suas operações, as mutações de seu patrimônio líquido e seus fluxos de caixas referentes ao exercício findo naquelas datas, de acordo com as Práticas Contábeis Adotadas no Brasil, aplicáveis às Entidades sem finalidade de lucros.

Base para opinião com ressalva

A Entidade não possui controle interno informatizado e detalhado dos bens patrimoniais e não efetuou a revisão das taxas de depreciação, sendo utilizado para fins de cálculo taxa única e linear. A administração da entidade tomará no exercício subsequentes providências necessárias para correção da situação.

Nossa auditoria foi conduzida de acordo com as normas brasileiras e internacionais de auditoria. Nossas responsabilidades, em conformidade com tais normas, estão descritas na seção a seguir intitulada "Responsabilidade do auditor pela auditoria das demonstrações contábeis individuais". Somos independentes em relação a Entidade, de acordo com os princípios éticos relevantes previstos no Código de Ética Profissional do Contador e nas normas profissionais emitidas pelo Conselho Federal de Contabilidade, e cumprimos com as demais responsabilidades éticas de acordo com essas normas. Acreditamos que a evidência de auditoria obtida é suficiente e apropriada para fundamentar nossa opinião

Principais assuntos de auditoria

Principais assuntos de auditoria são aqueles que, em nosso julgamento profissional, foram os mais significativos em nossa auditoria do exercício corrente. Esses assuntos foram tratados no contexto de nossa auditoria das demonstrações contábeis individuais como um todo e na formação de nossa opinião sobre essas demonstrações contábeis individuais e, portanto, não expressamos uma opinião separada sobre esses assuntos.

Outros assuntos – Demonstrações contábeis do exercício anterior

Os valores individuais, relativos ao balanço patrimonial em 31 de dezembro de 2021, as demonstrações do resultado do exercício, das mutações do patrimônio líquido, dos fluxos de caixa e as respectivas notas explicativas, referentes ao exercício findo em 31 de dezembro de 2021, utilizadas para fins de comparabilidade, foi por nós auditadas, sendo emitido em 18 de março de 2022, relatório de auditoria com ressalva.

Outras informações que acompanham as demonstrações contábeis individuais e o relatório do auditor

A administração da Entidade é responsável por essas outras informações que compreendem o Relatório da Administração.

Nossa opinião sobre as demonstrações contábeis individuais não abrange o Relatório da Administração e não expressamos qualquer forma de conclusão de auditoria sobre esse relatório.

Em conexão com a auditoria das demonstrações contábeis, nossa responsabilidade é a de ler o Relatório da Administração e, ao fazê-lo, considerar se esse relatório está, de forma relevante, inconsistente com as demonstrações contábeis individuais ou com nosso conhecimento obtido na auditoria ou, de outra forma, aparenta estar distorcido de forma relevante. Se, com base no trabalho realizado, concluirmos que há distorção relevante no relatório da administração, somos requeridos a comunicar esse fato. Não temos nada a relatar a este respeito. As demonstrações estão em conformidade com a legislação em vigor.

Responsabilidades da Administração e da governança pelas demonstrações contábeis individuais

A Administração é responsável pela elaboração e adequada apresentação das demonstrações contábeis individuais de acordo com as práticas contábeis adotadas no Brasil e com as normas internacionais de relatório financeiro (IFRS), emitidas pelo International Accounting Standards Board (IASB), e pelos controles internos que ela determinou como necessários para permitir a elaboração de demonstrações contábeis livres de distorção relevante, independentemente se causada por fraude ou por erro.

Na elaboração das demonstrações contábeis individuais, a administração é responsável pela avaliação da capacidade de a Entidade continuar operando, divulgando, quando aplicável, os assuntos relacionados com a continuidade operacional e o uso dessa base contábil na elaboração das demonstrações contábeis individuais, a não ser que a administração pretenda liquidar a Entidade ou cessar suas operações, ou não tenha nenhuma alternativa realista para evitar o encerramento das operações.

Os responsáveis pela governança da Entidade são aqueles com responsabilidade pela supervisão do processo de elaboração das demonstrações contábeis.

Responsabilidades do auditor pela auditoria das demonstrações contábeis individuais

Nossos objetivos são obter segurança razoável de que as demonstrações contábeis individuais, tomadas em conjunto, estão livres de distorção relevante, independentemente se causada por fraude ou erro, e emitir relatório de auditoria contendo nossa opinião. Segurança razoável é um alto nível de segurança, mas não uma garantia de que uma auditoria realizada de acordo com as normas brasileiras e internacionais de auditoria sempre detectam as eventuais distorções relevantes existentes. As distorções podem ser decorrentes de fraude ou erro e são consideradas relevantes quando, individualmente ou em conjunto, possam influenciar, dentro de uma perspectiva razoável, as decisões econômicas dos usuários tomadas com base nas referidas demonstrações contábeis.

Como parte de uma auditoria realizada de acordo com as normas brasileiras e internacionais de auditoria, exercemos julgamento profissional, e mantemos ceticismo profissional ao longo da auditoria. Além disso:

- Identificamos e avaliamos os riscos de distorção relevante nas demonstrações contábeis individuais, independentemente se causada por fraude ou erro, planejamos e executamos procedimentos de auditoria em resposta a tais riscos, bem como obtemos evidência de auditoria apropriada e suficiente para fundamentar nossa opinião. O risco de não detecção de distorção relevante resultante de fraude é maior do que o proveniente de erro, já que a fraude pode envolver o ato de burlar os controles internos, conluio, falsificação, omissão ou representações falsas intencionais.
- Obtemos entendimento dos controles internos relevantes para a auditoria para planejarmos procedimentos de auditoria apropriados nas circunstâncias, mas não com o objetivo de expressarmos opinião sobre a eficácia dos controles internos da Entidade.

- Avaliamos a adequação das políticas contábeis utilizadas e a razoabilidade das estimativas contábeis e respectivas divulgações feitas pela administração.
- Concluimos sobre a adequação do uso, pela administração, da base contábil de continuidade operacional e, com base nas evidências de auditoria obtidas, se existe uma incerteza significativa em relação a eventos ou condições que possam levantar dúvida significativa em relação à capacidade de continuidade operacional da Entidade. Se concluirmos que existe uma incerteza relevante, devemos chamar atenção em nosso relatório de auditoria para as respectivas divulgações nas demonstrações contábeis ou incluir modificação em nossa opinião, se as divulgações forem inadequadas. Nossas conclusões estão fundamentadas nas evidências de auditoria obtidas até a data de nosso relatório. Todavia, eventos ou condições futuras podem levar a entidade a não mais se manter em continuidade operacional.
- Avaliamos a apresentação geral, a estrutura e o conteúdo das demonstrações contábeis, inclusive as divulgações e se as demonstrações contábeis representam as correspondentes transações e os eventos de maneira compatível com o objetivo de apresentação adequada.
- Obtemos evidência de auditoria apropriada e suficiente referente às informações financeiras das entidades ou atividades de negócio da Entidade para expressar uma opinião sobre as demonstrações contábeis individuais. Somos responsáveis pela direção, supervisão e desempenho da auditoria da Entidade e, conseqüentemente, pela opinião de auditoria.

Comunicamo-nos com os responsáveis pela governança a respeito, entre outros aspectos, do alcance planejado, da época da auditoria e das constatações significativas de auditoria, inclusive as eventuais deficiências significativas nos controles internos que identificamos durante nossos trabalhos.

Fornecemos também aos responsáveis pela governança declaração de que cumprimos com as exigências éticas relevantes, incluindo os requisitos aplicáveis de independência e comunicamos todos os eventuais relacionamentos ou assuntos que poderiam afetar, consideravelmente, nossa independência, incluindo, quando aplicável, as respectivas salvaguardas.

Dos assuntos que foram objeto de comunicação com os responsáveis pela governança, determinamos aqueles que foram considerados como mais significativos na auditoria das demonstrações contábeis individuais do exercício corrente e que, dessa maneira constituem os principais assuntos de auditoria.

Descrevemos esses assuntos em nosso relatório de auditoria, a menos que lei ou regulamento tenha proibido divulgação pública do assunto, ou quando, em circunstâncias extremamente raras, determinarmos que o assunto não deveria ser comunicado em nosso relatório porque as conseqüências adversas de tal comunicação podem, dentro de uma perspectiva razoável, superar os benefícios da comunicação para o interesse público.

Maringá – Pr, 20 de março de 2023.



AGNALDO APARECIDO DE SOUZA
Contador Responsável – CRC-PR 038047/O-0
SÊNIOR AUDITORES INDEPENDENTES S.S
CRC-PR 004940/O-6

ISCAL EM AÇÃO

relatório anual 2022
edição 09 - abril/2023



ISCAL
IRMANDADE
DA SANTA CASA
DE LONDRINA

www.iscal.com.br
[@iscal.londrina](https://www.instagram.com/iscal.londrina)

